

# STRATEGICKÝ PLÁN ROZVOJE OBCE MALÉ BŘEZNO na období 2024–2034



Obec Malé Březno *ve spolupráci s*



*Společně tvoříme lepší region!*



leden 2024 – verze 1

**Vážení spoluobčané,**

cílem Strategického plánu rozvoje obce Malé Březno a Leštiny je nastínit Vám, jaké jsou vize a cíle rozvoje naší obce v následujících letech 2024 – 2034. Tento dokument byl upraven na základě požadavků občanů, které byly získány nejen přímým oslovením občanů, ale zejména prostřednictvím dotazníku, který byl realizován na podzim r. 2022.

Strategický plán rozvoje obce Malé Březno a Leštiny umožní efektivnější využívání různých typů dotací, včetně dotací z EU, a bude využíván též jako podkladový dokument pro různé druhy řízení včetně územního plánování. Schvaluje ho zastupitelstvo obce a stává se důležitým nástrojem řízení. Znamená to, že k jeho záměrům a prioritám se, mimo jiné, bude přihlížet při sestavování rozpočtu obce a přípravě investičních akcí.

Starostka obce  
**Bc. Olga Jančárová**

## SCHVALOVACÍ DOLOŽKA

**STRATEGICKÝ PLÁN ROZVOJE OBCE MALÉ BŘEZNO NA OBDOBÍ 2024–2034 BYL SCHVÁLEN  
ZASTUPITELSTVEM OBCE MALÉ BŘEZNO**

**DNE: 13. 3. 2024**

**USNESENÍM Č. 19/2024**

# OBSAH

|  |           |
|--|-----------|
| <b>OBSAH</b> .....   | <b>3</b>  |
| <b>1 ZÁKLADNÍ INFORMACE O OBCI</b> .....   | <b>5</b>  |
| 1.1 ÚČEL A SMYSL DOKUMENTU .....   | 6         |
| 1.2 VYMEZENÍ ŘEŠENÉHO ÚZEMÍ .....  | 6         |
| 1.3 STRUKTURA DOKUMENTU .....  | 7         |
| 1.4 ORGANIZAČNÍ STRUKTURA .....  | 8         |
| 1.4.1 ZADAVATEL .....  | 8         |
| 1.4.2 ZPRACOVATEL A KOORDINÁTOR PROJEKTU .....   | 8         |
| 1.5 PRŮBĚH ZPRACOVÁNÍ STRATEGICKÉHO PLÁNU ROZVOJE OBCE MALÉ BŘEZNO .....                       | 8         |
| <b>2 ANALYTICKÁ ČÁST</b> .....   | <b>9</b>  |
| 2.1 CHARAKTERISTIKA OBCE .....   | 10        |
| 2.1.1 ZÁKLADNÍ ÚDAJE O ÚZEMÍ .....   | 10        |
| 2.1.2 PŘÍRODNÍ PODMÍNKY .....  | 11        |
| 2.1.3 OCHRANA PŘÍRODY A KRAJINY, ŽIVOTNÍ PROSTŘEDÍ .....                                       | 19        |
| 2.1.4 HISTORIE OBCE .....  | 20        |
| 2.2 OBYVATELSTVO .....   | 24        |
| 2.2.1 DEMOGRAFICKÁ SITUACE .....   | 24        |
| 2.2.2 DOMY, BYTOVÝ FOND .....  | 25        |
| 2.2.3 VZDĚLANOSTNÍ STRUKTURA .....   | 26        |
| 2.2.4 HOSPODÁŘSTVÍ .....   | 27        |
| 2.2.5 SOCIÁLNÍ SITUACE V OBCI .....  | 29        |
| 2.2.6 INFRASTRUKTURA .....   | 29        |
| 2.2.7 OBČANSKÁ VYBAVENOST OBCE A SPOLEČENSKÉ DĚNÍ .....  | 33        |
| 2.2.8 OBECNÍ ÚŘAD A KOMPETENCE OBCE .....  | 34        |
| 2.3 VÝCHODISKA PRO NÁVRHOVOU ČÁST .....  | 35        |
| 2.3.1 VYHODNOCENÍ PŘEDCHOZÍHO ROZVOJOVÉHO DOKUMENTU OBCE A DALŠÍCH KONCEPČNÍCH DOKUMENTŮ ..... | 35        |
| 2.3.2 VYHODNOCENÍ DOTAZNÍKOVÉHO ŠETŘENÍ .....  | 35        |
| 2.3.3 SWOT ANALÝZA .....   | 40        |
| <b>3 NÁVRHOVÁ ČÁST</b> .....   | <b>41</b> |
| 3.1 STRUKTURA NÁVRHOVÉ ČÁSTI .....   | 42        |
| 3.2 STRATEGICKÁ VIZE .....   | 43        |
| 3.3 ROZVOJOVÉ OBLASTI .....  | 44        |
| 3.3.1 PRIORITY A OPATŘENÍ STRATEGICKÉHO PLÁNU .....  | 44        |
| 3.4 REALIZACE STRATEGICKÉHO PLÁNU MALÉ BŘEZNO .....  | 54        |

|          |   |           |
|----------|---|-----------|
| 3.4.1    | ORGANIZACE REALIZACE STRATEGICKÉHO PLÁNU ROZVOJE OBCE MALÉ BŘEZNO .....           | 54        |
| 3.4.2    | FINANCOVÁNÍ REALIZACE STRATEGICKÉHO PLÁNU ROZVOJE OBCE MALÉ BŘEZNO....            | 54        |
| 3.4.3    | MONITOROVÁNÍ PRŮBĚHU REALIZACE STRATEGICKÉHO PLÁNU ROZVOJE OBCE MALÉ BŘEZNO ..... | 54        |
| 3.4.4    | AKTUALIZACE STRATEGICKÉHO PLÁNU ROZVOJE OBCE MALÉ BŘEZNO .....                    | 55        |
| <b>4</b> | <b>PŘÍLOHY .....</b>  | <b>56</b> |
|          | PŘÍLOHA Č. 1 – SEZNAM ZKRATEK.....  | 57        |
|          | PŘÍLOHA Č. 2 - VYMEZENÍ ZÁKLADNÍCH POJMŮ .....                                    | 58        |

**Zadavatel:** Obec Malé Březno

**Zpracovatel  
a koordinátor:** Zpracovatelský kolektiv MAS Labské skály, z.s. ve spolupráci s obcí Malé Březno

**Datum zpracování:** leden 2024

# 1 ZÁKLADNÍ INFORMACE O OBCI

## 1.1 ÚČEL A SMYSL DOKUMENTU

**Strategický plán rozvoje obce Malé Březno a Leštiny** (dále též jen „Strategický plán“) je základní plánovací (koncepční) dokument obce, který na základě podrobné analýzy území (dosavadní vývoj obce, demografický a ekonomický stav obce, slabé a silné stránky obce, aj.) formuluje představy o budoucnosti obce a definuje hlavní směry rozvoje obce v rámci stanoveného časového horizontu (do roku 2034).

Strategickým plánem jsou pro hlavní oblasti života stanoveny cíle, priority a konkrétní opatření pro naplnění těchto cílů. Úkolem strategického plánu je zformulovat představy o budoucnosti obce, definovat a zkoordinovat společné zájmy obce, obyvatel obce a podnikatelských subjektů tak, aby bylo dosaženo celkové prosperity obce.

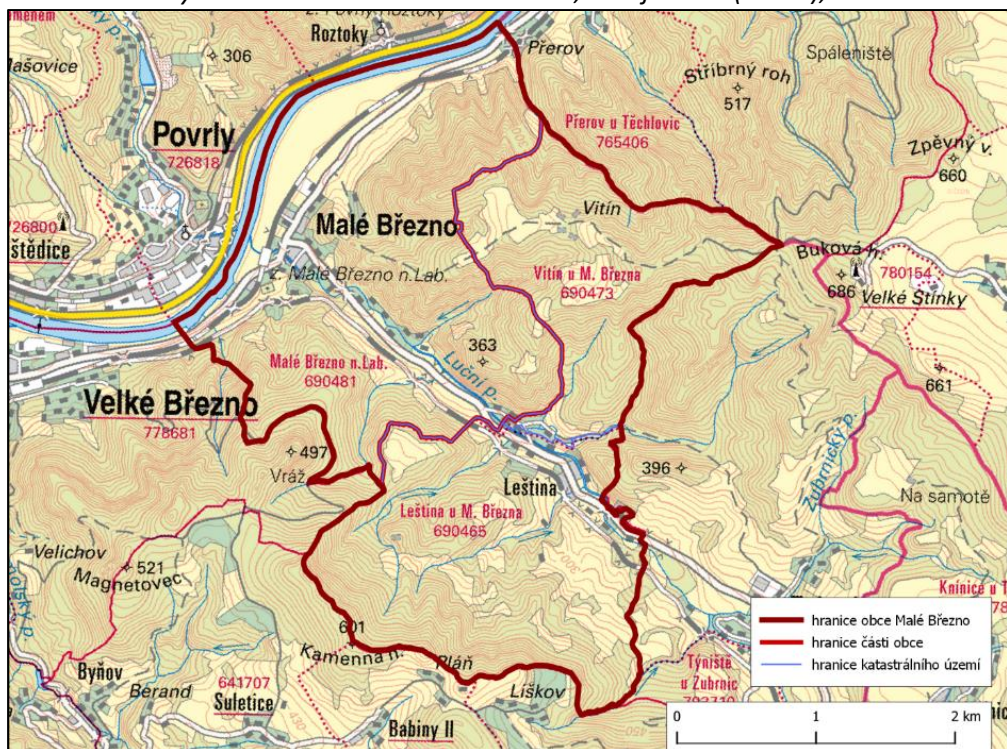
## 1.2 VYMEZENÍ ŘEŠENÉHO ÚZEMÍ

Obec Malé Březno se nachází v severní části Ústeckého kraje ve správním obvodu obce s rozšířenou působností Ústí nad Labem, a ve správním obvodu obce s pověřeným úřadem Velké Březno. Jedná se o malebnou obec, ležící asi 10 km od krajského města Ústí nad Labem.

**Tabulka 1 - Základní údaje o obci**

|   |   |
|---|---|
| <b>Kód obce (ZUJ)</b>                         | <b>568091</b>   |
| <b>Celkový počet obyvatel (1. 3. 2023)</b>    | 525   |
| <b>Celková rozloha řešeného území (ha)</b>    | 1 106,46  |
| <b>Hustota zalidnění (ob./km<sup>2</sup>)</b> | 48  |
| <b>Nadmožská výška (m n. m.)</b>              | 135 (obec)  |
| <b>Obec s rozšířenou působností</b>           | Ústí nad Labem  |
| <b>Obec s pověřeným úřadem</b>                | Velké Březno  |
| <b>Katastrální území</b>                      | Leština u Malého Března, Malé Březno nad Labem, Vitín u Malého Března |
| <b>Části obce</b>                             | Leština, Malé Březno  |

Obrázek 1 - Vymezení území obce Malé Březno, Zdroj: ČÚZK (ZM50), databáze ArcCR500



### 1.3 STRUKTURA DOKUMENTU

Struktura Strategického plánu je vyjádřena v následujícím schématu:



## A. NÁVRHOVÁ (STRATEGICKÁ) ČÁST

vize a priority

opatření a aktivity

způsob naplňování  
strategického plánu

stanovení základní  
vize  
stanovení  
jednotlivých priorit

opatření

specifikace  
aktivit  
(kdo, do kdy,  
jak?)

způsob sledování a  
hodnocení SP  
způsob aktualizace SP

### 1.4 ORGANIZAČNÍ STRUKTURA

#### 1.4.1 ZADAVATEL

Zadavatelem je obec Malé Březno reprezentovaná Zastupitelstvem obce Malé Březno.

#### 1.4.2 ZPRACOVATEL A KOORDINÁTOR PROJEKTU

Zpracovatelem a koordinátorem projektu je na základě smlouvy o dílo **MAS Labské skály, z.s.** (dále jen „MAS Labské skály“). Úkolem zpracovatele a koordinátora projektu je kromě zpracování samotného dokumentu rovněž kompletní řízení celého procesu tvorby Strategického plánu. Zpracovatel a koordinátor projektu připravuje podklady pro webové stránky obce, zajišťuje informační kampaň, organizuje setkávání komunity, facilituje jednání, komunikuje se všemi účastníky procesu, archivuje veškeré materiály a dokumenty, organizuje veřejná projednání Návrhu Strategického plánu, provádí kompletaci dokumentu a podává informace o průběhu procesu tvorby Strategického plánu a předkládá vyžádané podklady Zastupitelstvu obce Malé Březno.

### 1.5 PRŮBĚH ZPRACOVÁNÍ STRATEGICKÉHO PLÁNU ROZVOJE OBCE MALÉ BŘEZNO

Proces zpracování Strategického plánu rozvoje obce Malé Březno, který proběhl v letech 2022 a 2023, zahrnoval několik důležitých fází. Začal terénním šetřením, kde byly sbírány informace přímo v obci, následovaným přípravnou fází s dotazníkovým šetřením zaměřeným na zjištění názorů a potřeb obyvatel. Po shromáždění a vyhodnocení odpovědí z dotazníků byla zpracována analytická část návrhu Strategického plánu, detailně popisující charakteristiku obce. Dále byly formulovány závěry a východiska, které sloužily jako základ pro tvorbu strategické části plánu. Proces vyvrcholil veřejným projednáním návrhu Strategického plánu, které se konalo dne 8.1.2024 v Kulturním domě Malé Březno. Během veřejného projednání byl návrh Strategického plánu představen veřejnosti a občané měli možnost vyjádřit své názory a připomínky a také probíhala mezi zpracovatelem, obcí a veřejností diskuze nad jednotlivými částmi Strategického plánu. V průběhu veřejného projednání a ve lhůtě určené pro podání připomínek a námitek nebyly ze strany veřejnosti podány žádné námítky ani připomínky.

## 2 ANALYTICKÁ ČÁST

## 2.1 CHARAKTERISTIKA OBCE

### 2.1.1 ZÁKLADNÍ ÚDAJE O ÚZEMÍ

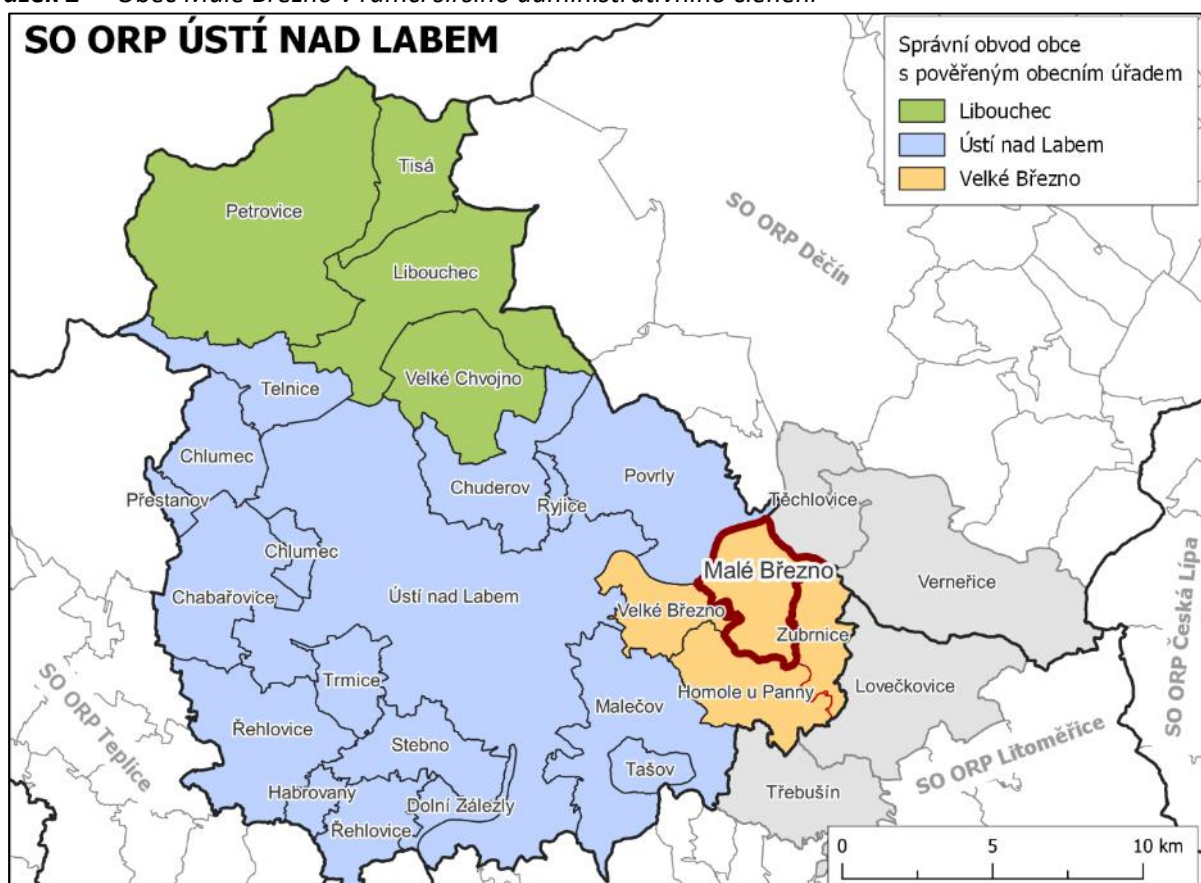
#### 2.1.1.1 Poloha obce

Obec Malé Březno sousedí s následujícími obcemi:

- na severu s obcí Povrly (k.ú. Povrly, Roztoky nad Labem);
- na severovýchodě s obcí Těchlovice (k.ú. Přerov u Těchlovic, Těchlovice nad Labem);
- na východě s obcí Zubrnice (k.ú. Zubrnice, Týniště u Zubrnic);
- na jihu s obcí Homole u Panny (k.ú. Bláhov, Babiny II, Suletice);
- na západě s obcí Velké Březno (k.ú. Velké Březno).

Obec tvoří dvě části obce Malé Březno a Leština, ve kterých žije celkem 532 obyvatel (k 31. 12. 2021). Katastrální území obce se dále dělí na tři jednotky - Leština u Malého Březno, Malé Březno nad Labem, Vitín u Malého Března.

**Obrázek 2 - Obec Malé Březno v rámci širšího administrativního členění**



Zdroj: databáze ArcCR500

**Tabulka 2 - Vymezení obce v rámci Evropské unie**

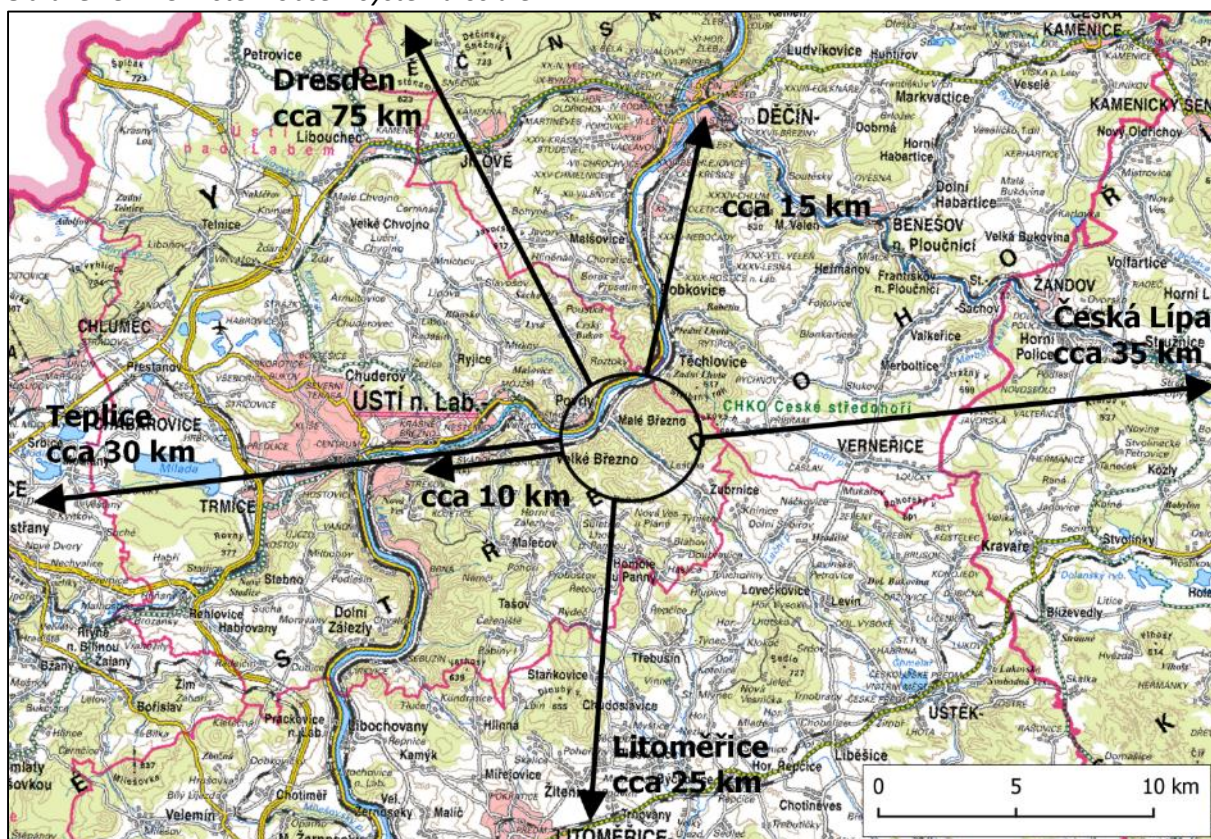
| Úroveň členění          | Celek          |
|-------------------------|----------------|
| NUTS I                  | Česko          |
| NUTS II                 | Severozápad    |
| NUTS III                | Ústecký kraj   |
| LAU 1 (NUTS IV – okres) | Ústí nad Labem |

### 2.1.1.2 Postavení obce v systému osídlení

Nejbližším regionálním centrem je krajské město Ústí nad Labem, od kterého je obec Malé Březno vzdálená přibližně 10 km (v dojezdové vzdálenosti cca 15 min. osobním automobilem, cca 20 min. vlakem či autobusovou dopravou). Dalším relativně dobře dostupným centrem je statutární město Děčín, které je vzdálené přibližně 15 km (v dojezdové vzdálenosti cca 20 min. automobilem, hromadnou dopravou cca 30 min).

Dobré spojení obce s významnými sídly zajišťuje silnice II/261, která spojuje obec Malé Březno s regionálními centry (Ústí nad Labem a Děčín). Další zapojení obce do systému osídlení zajišťuje silnice II/260 ve směru na Lovečkovice a Úštěk, kde se napojuje na silnici první třídy I/15 (Most – Česká Lípa). Obcí prochází železniční trať 073 Ústí nad Labem – Velké Březno – Děčín, v obci Malé Březno staví osobní vlaky 8x denně v obou směrech. Dále obcí prochází železnice – Turistická linka T3, která je však využívána spíše pro účely cestovního ruchu v období od jara do podzimu.

**Obrázek 3 - Umístění obce v systému osídlení**



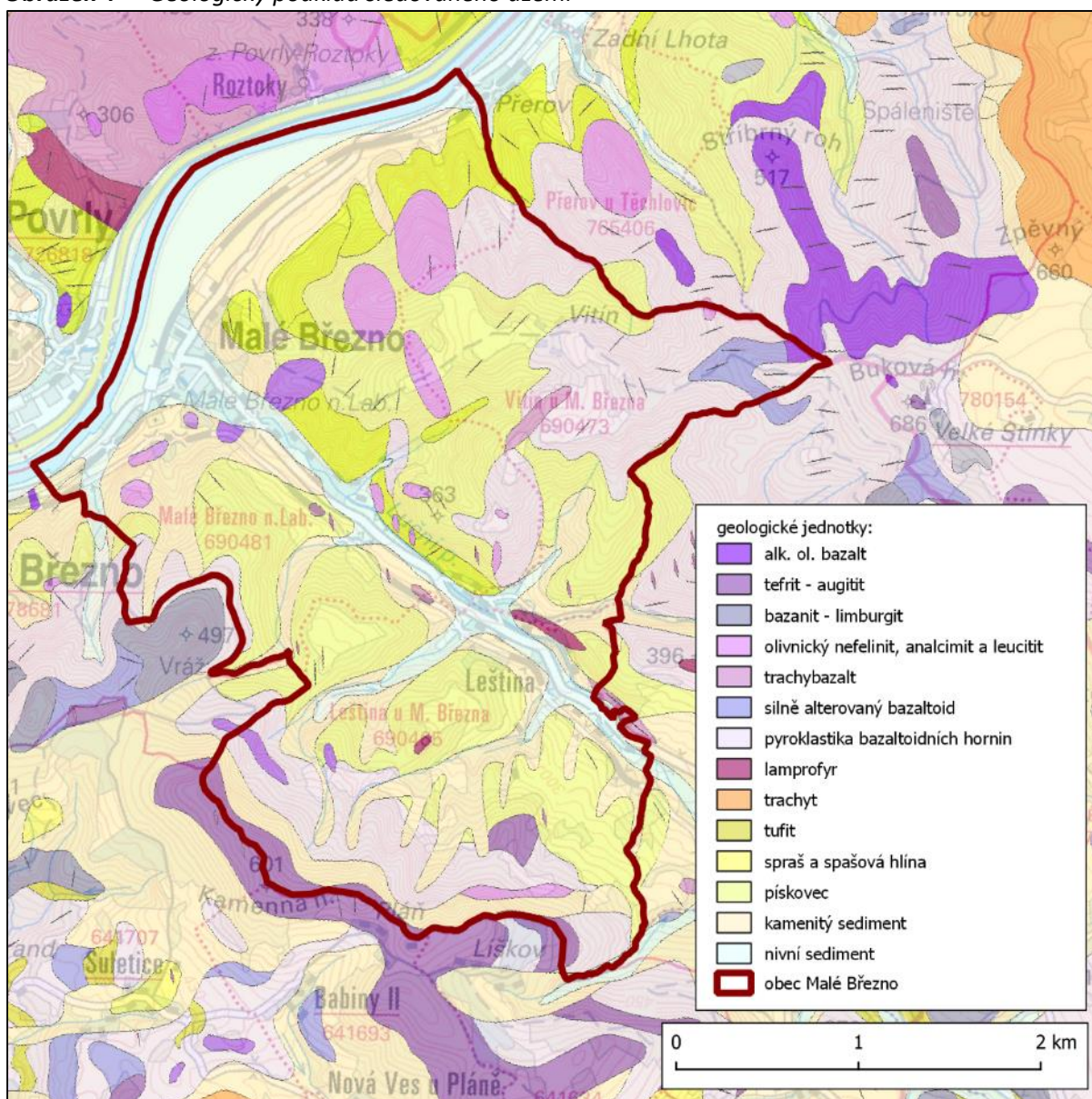
Zdroj: ČÚZK (ZM200)

## 2.1.2 PŘÍRODNÍ PODMÍNKY

### 2.1.2.1 Geologický podklad a reliéf

Skladba geologického podkladu odpovídá vývoji Českého středohoří, na povrch vystupují křídové sedimenty (v případě sledovaného území se jedná především o pískovce), které byly terciéru na mnoha místech proraženy vulkanickou činností, která tyto sedimenty překryla neovulkanity (jedná se o bazalty, tefrity apod.) případně jejich pyroklastiky (usazená hornina sopečného původu). Tuto skladbu na povrchu doplňují kvarterní sedimenty a nivní sedimenty v blízkosti řeky Labe a Lučního potoka.

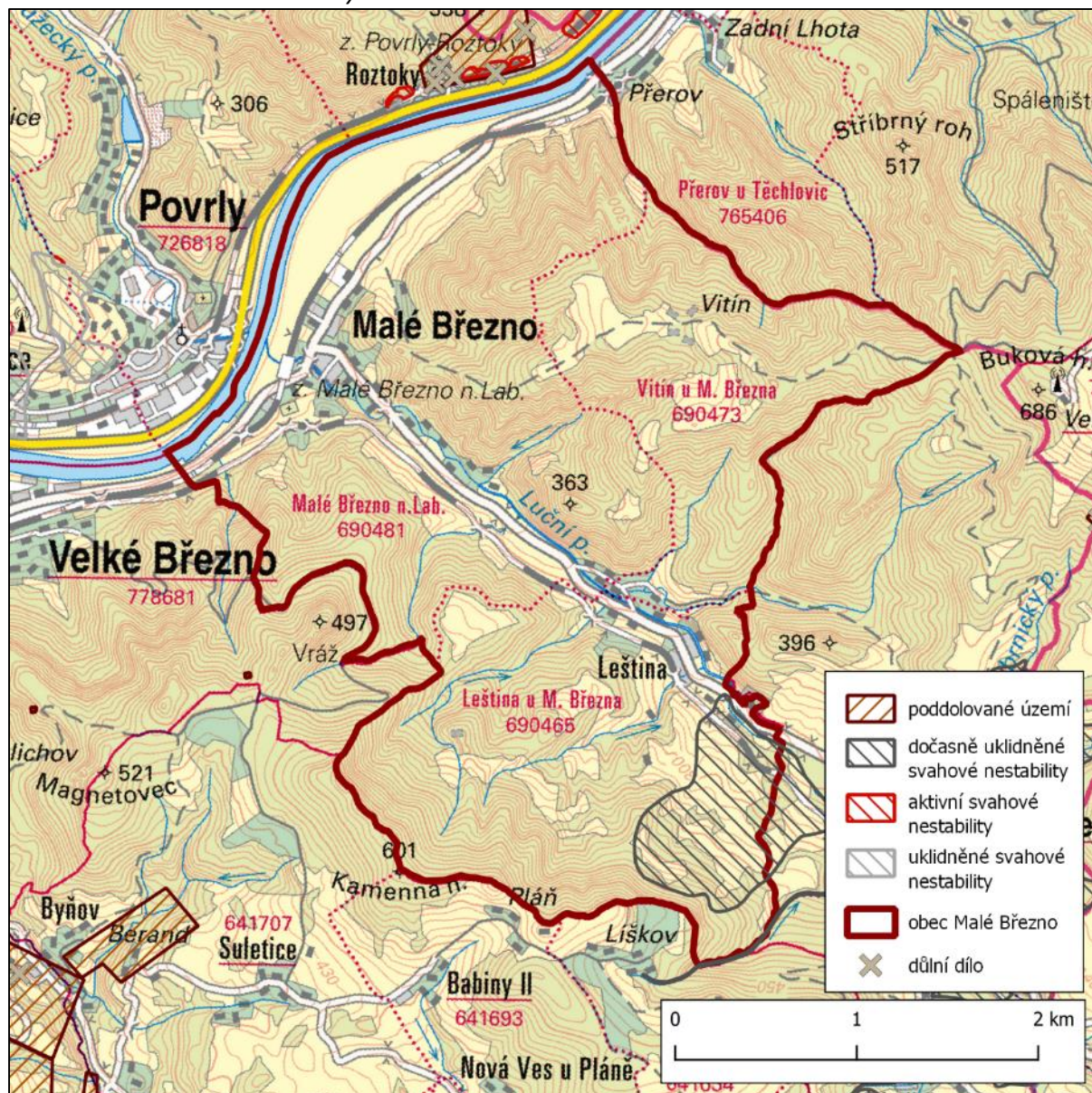
Obrázek 4 - Geologický podklad sledovaného území



Zdroj: Česká geologická služba - Geologická mapa České republiky 1 : 50 000 (GEOČR50), databáze ArcCR500

Výjimečná geologická skladba Českého středohoří s sebou nese surovinový potenciál (např. těžební kámen, šterky, hnědé uhlí), avšak i potenciální rizika v podobně svahových nestabilit. Avšak ve srovnání s katastry okolních obcí v regionu není Malé Březno tolik vystaveno rizikům sesuvů. Jediná svahová nestabilita je registrována v katastrálním území Leština u Malého Března. Hlavní příčinou sesuvů v regionu je geologická stavba, kdy na nepropustných horninách křídového stáří (jílovce, slínovce) leží propustné vulkanické horniny, které bývají často tektonicky narušené. Ačkoliv registrovaná sesuvná lokalita v katastru není aktuálním rizikem, je nutné dbát zvýšené opatrnosti při plánování a budování zářezů, násypů či jiných staveb.

Obrázek 5 - Svahové nestability a důlní díla



Zdroj: Česká geologická služba – Poddolané území; Důlní díla; Svahové nestability; databáze ArcCR500

Tabulka 3 - Geomorfologické členění řešeného území

|                                |  |
|--------------------------------|--|
| <b>Systém</b>                  | Hercynský  |
| <b>Subsystém</b>               | Hercynská pohoří   |
| <b>Provincie</b>               | Česká vysočina   |
| <b>Soustava (subprovincie)</b> | Krušnohorská soustava  |
| <b>Podsoustava (oblast)</b>    | Podkrušnohorská oblast   |
| <b>Celek</b>                   | České středohoří   |
| <b>Podcelek</b>                | Verneřické středohoří  |
| <b>Okrsek</b>                  | Litoměřické středohoří, Ústecké středohoří                         |
| <b>Podokrsek</b>               | Velkobřezenská hornatina, Mukařovská hornatina, Javorská vrchovina |

Katastrální území obce Malé Březno se nachází v geomorfologickém podcelku Verneřického středohoří (východní část celku Českého středohoří). Reliéf lze v této oblasti charakterizovat jako členitou vrchovinu. Nejvyšší bod obce se nachází na západním svahu Bukové hory – cca 580 m n. m., nejnižší bod se nalézá v korytu řeky Labe v cca 126 m n. m.

#### 2.1.2.2 Klimatické a hydrologické poměry

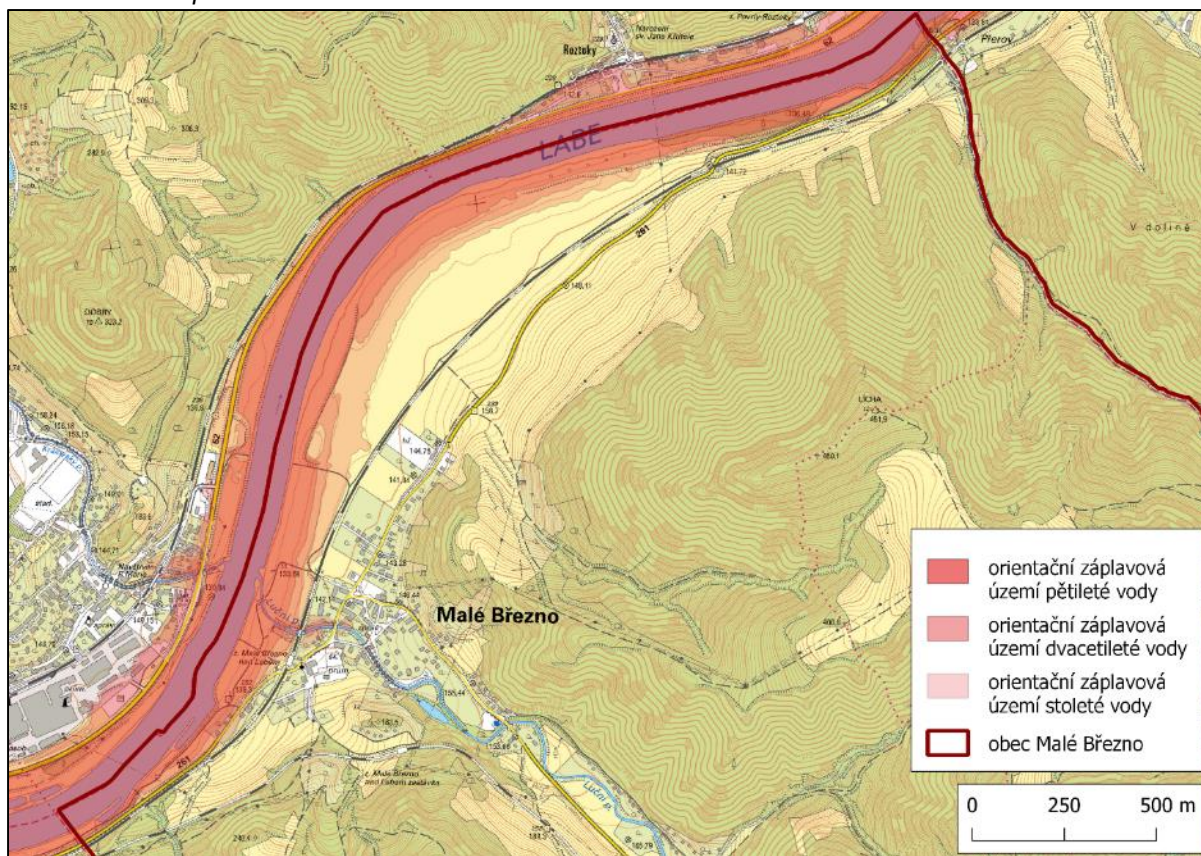
Dle klasifikace klimatických regionů (dostupné na Národním geoportálu INSPIRE) území obce Malé Březno patří do mírně teplého klimatického regionu. Aktuální klimatická klasifikace vychází z pozorování v letech 1961-2000 se srovnáním za léta 1901-1950. Celkově toto členění zahrnuje 5 klimatických oblastí (velmi chladná, chladná, mírně teplá, teplá a velmi teplá).

**Tabulka 4 - Charakteristika klimatického regionu**

| Ukazatel         | Mírně teplá   |
|------------------|---|
| Léto             | Přiměřené s 20-40 letními dny, mírně teplé s průměrnou teplotou 13-15 °C, přiměřené vlhké se srážkami 200-400 mm, 100-140 dny se srážkami > 1 mm za den.                  |
| Přechodné období | Přiměřené dlouhé se 140-160 mrazovými dny, chladným jarem s průměrnou teplotou 5-7 °C, mírně teplým podzimem s průměrnou teplotou 6-8 °C.                                 |
| Zima             | Normálně dlouhá s 50-60 lednovými dny, mírně chladná s průměrnou teplotou -2 °C až -3 °C, přiměřenými srážkami 200-400 mm, přiměřeným trváním sněhové pokrývky 50-80 dnů. |

Severní hranice obce kopíruje tok řeky Labe, která je nejvýznamnějším vodním tokem v katastru obce. Dále obcí protéká Luční potok, který pramení nedaleko Náčkovic (část obce Lovečkovice) a v katastru obce vtéká do řeky Labe. Vodní síť doplňuje několik bezejmenných přítoků Lučního potoka pramenících v okolních svazích a dvě malé vodní nádrže lokálního významu.

Obrázek 6 - Záplavová území



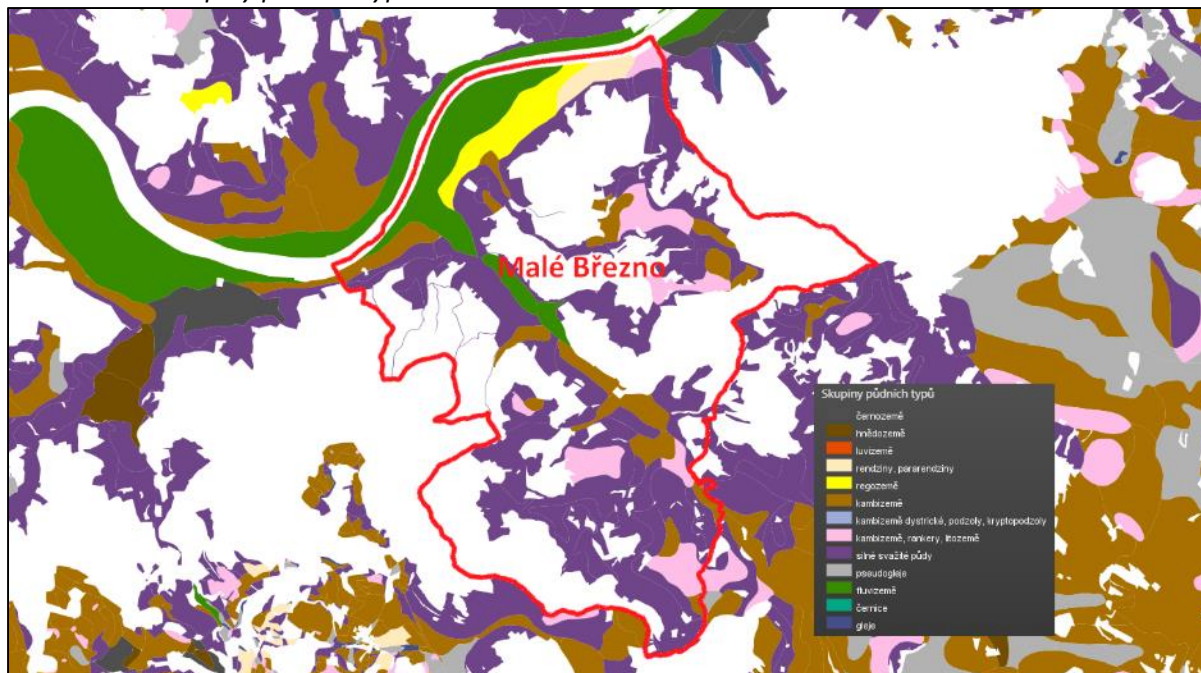
Zdroj: databáze DIBAVOD (VÚV TGM), ČÚZK (ZM10)

Dle databáze DIBAVOV do katastru obce zasahují záplavová území řeky Labe. Pozitivem je, že většina zástavby se nachází mimo záplavové zóny, výjimkou je několik objektů situovaných pod železniční tratí blíže k břehu řeky Labe.

### 2.1.2.3 Půdní poměry

Vlastnosti půdy určuje především klima, geologické podmínky, reliéf, ale také působení člověka. Nejčastějším půdním typem na území obce Malé Březno jsou silné svažitě půdy a kambizemně, které doplňují pseudogleje, rankery a litozemě. Jedná se o typickou půdní skladbu na svazích Českého středohoří. Jedná se o půdy s nižší bonitou, které jsou využívány často jako pastviny/louky. Tato skladba je doplněna v níže položených lokalitách na břehu Labe o fluvizemě a regozemě, které jsou bonitně vyšší. Což dokládá i charakteristika tříd ochrany BPEJ (bonitované půdně ekologické jednotka). V území převažuje V. a IV. třída ochrany s výjimkou několika lokalit. V. třídu ochrany zemědělského půdního fondu lze charakterizovat jako půdy s velmi nízkou produkční schopností jako jsou mělké půdy, hydromorfnní půdy, silně skeletovité a silně erozně ohrožované půdy. Tyto půdy jsou většinou pro zemědělské účely postradatelné. Lze připustit i jiné, efektivnější, využití než zemědělské. Jedná se zejména o půdy s nízkým stupněm ochrany, s výjimkou vymezených ochranných pásem a chráněných území. IV. třídu lze charakterizovat jako půdy s podprůměrnou produkční schopností, jen s omezenou ochranou, využitelné pro výstavbu i jiné nezemědělské účely.

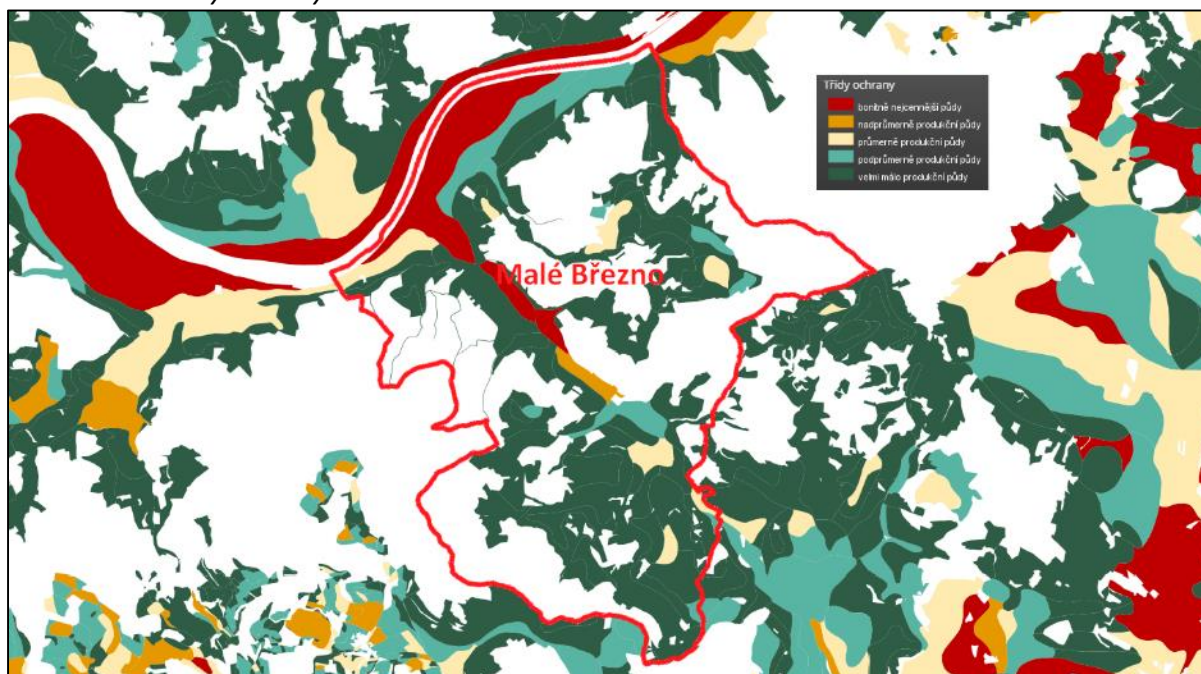
**Obrázek 7 - Skupiny půdních typů**



Zdroj: VÚMOP, databáze ArcCR500

I. třídu ochrany BPEJ lze charakterizovat jako bonitně nejcennější půdy, převážně na rovinatých nebo jen mírně sklonitých pozemcích, které je možno odejmout ze zemědělského půdního fondu pouze výjimečně, a to převážně pro záměry související s obnovou ekologické stability krajiny, případně pro liniové stavby zásadního významu. Lokality spadající pod I. třídu jsou v území využívány pro zemědělské účely.

**Obrázek 8 - Třídy ochrany BPEJ**



Zdroj: VÚMOP, databáze ArcCR500

### 2.1.2.4 Využití krajiny

Největší podíl ve způsobu využití pozemků zastupuje nezemědělská půda (707,33 ha, 64 % celkové plochy) z toho největší plochu zabírají lesní pozemky (52 % celkové plochy). V kategorii zemědělské půdy (399,13 ha, 36 % celkové plochy) dominují trvalé travní porosty (32 % z celkové plochy). Struktura využití krajiny odpovídá přírodním podmínkám sledovaného území.

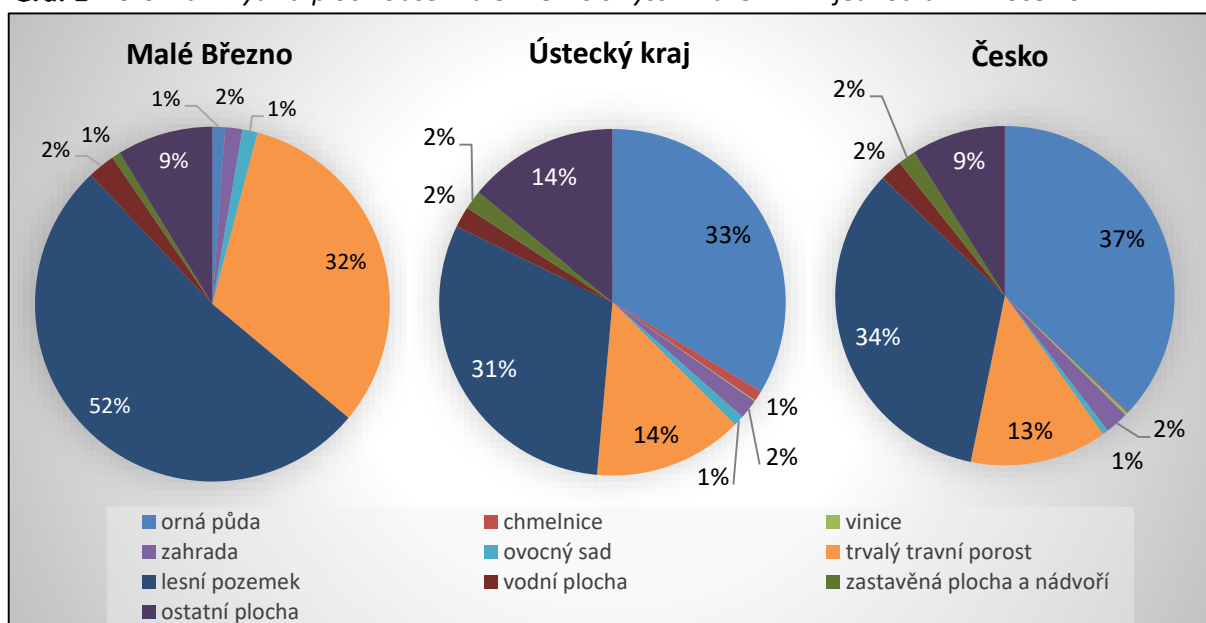
**Tabulka 5 - Vývoj struktury využití krajiny**

| Využití pozemků (ha)       | 31. 12. 2001    | 31. 12. 2011    | 31. 12. 2021    |
|----------------------------|-----------------|-----------------|-----------------|
| <b>Zemědělská půda</b>     | <b>400,39</b>   | <b>400,40</b>   | <b>399,13</b>   |
| Orná půda                  | 13,20           | 13,18           | 12,80           |
| Chmelnice                  | -               | -               | -               |
| Vinice                     | -               | -               | -               |
| Zahrada                    | 16,69           | 17,03           | 17,34           |
| Ovocný sad                 | 15,55           | 51,27           | 15,27           |
| Trvalý travní porost       | 354,95          | 354,91          | 353,72          |
| <b>Nezemědělská půda</b>   | <b>706,07</b>   | <b>706,06</b>   | <b>707,33</b>   |
| Lesní pozemek              | 574,60          | 573,97          | 574,35          |
| Vodní plocha               | 27,58           | 27,58           | 27,54           |
| Zastavěná plocha a nádvoří | 8,95            | 8,83            | 8,73            |
| Ostatní plocha             | 94,94           | 95,68           | 96,71           |
| <b>Celková výměra</b>      | <b>1 106,46</b> | <b>1 106,46</b> | <b>1 106,46</b> |

Zdroj: ČSÚ

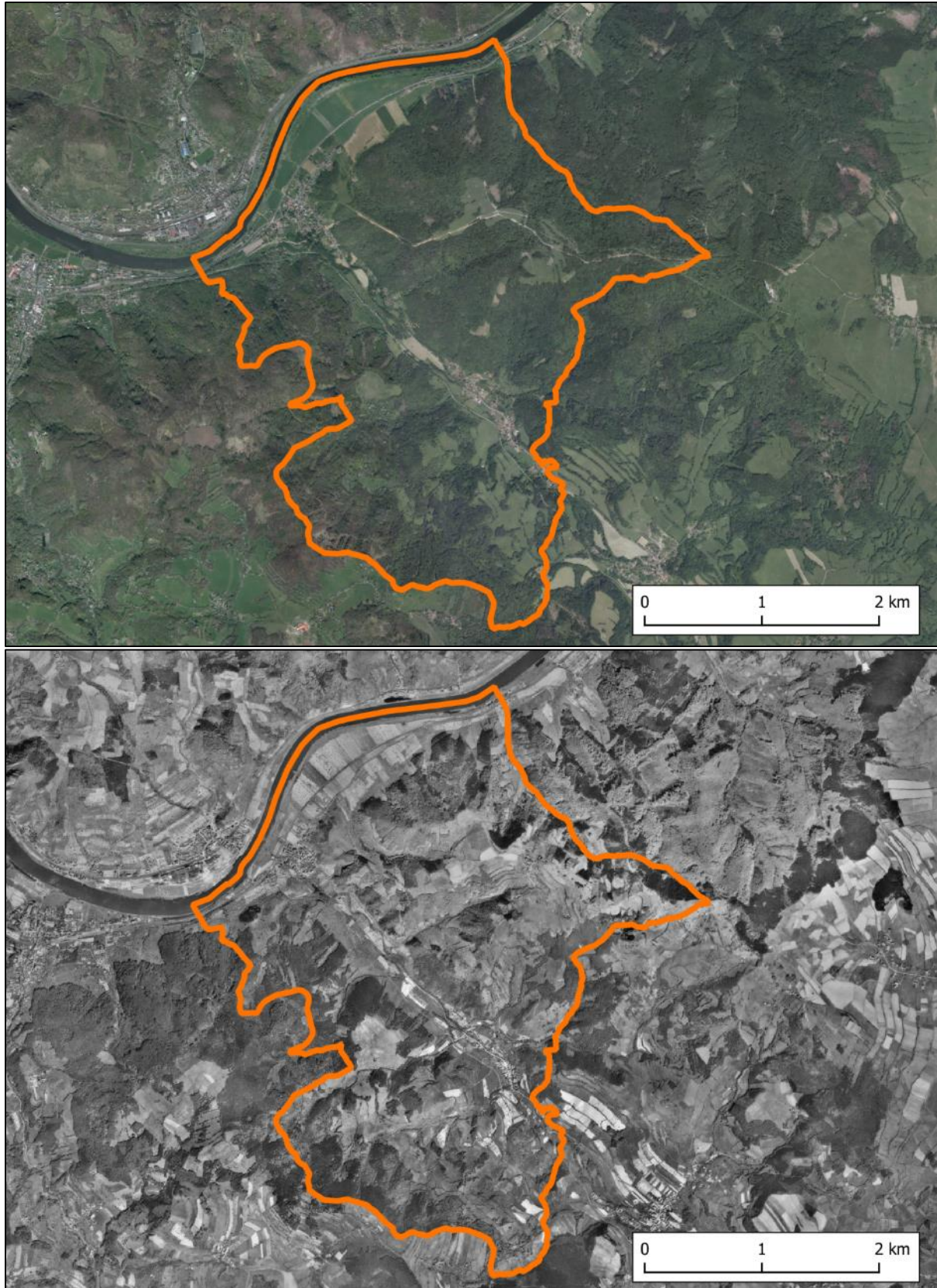
Sledované území obce Malé Březno je ve srovnání s vyššími území celky v oblasti využití krajiny značně specifické. Limitující je v tomto ohledu reliéf, který omezuje intenzivnější využívání krajiny.

**Graf 1 - Srovnání využití ploch obce Malé Březno s vyššími územními jednotkami v roce 2021**



Zdroj: ČSÚ

Obrázek 9 - Ortofotomapy zachycující změny v krajině (horní – 2022, dolní 1954)



Zdroj: Národní geoportál INSPIRE (CENIA)

### 2.1.3 OCHRANA PŘÍRODY A KRAJINY, ŽIVOTNÍ PROSTŘEDÍ

Územní ochrana přírody a krajiny je zakotvena v zákoně č. 114/1992 Sb., zákon o ochraně přírody a krajiny, ve znění pozdějších předpisů (dále také „zákon o ochraně přírody a krajiny“), a jeho prováděcích vyhláškách č. 395/1992 Sb., kterou se provádějí některá ustanovení zákona České národní rady č. 114/1992 Sb., o ochraně přírody a krajiny, ve znění pozdějších předpisů a vyhlášky č. 60/2008 Sb., o plánech péče, označování a evidenci území chráněných podle zákona č. 114/1992 Sb., o ochraně přírody a krajiny, ve znění pozdějších předpisů, a o změně vyhlášky č. 395/1992 Sb., kterou se provádějí některá ustanovení zákona č. 114/1992 Sb., o ochraně přírody a krajiny, ve znění pozdějších předpisů, (vyhláška o plánech péče, označování a evidenci chráněných území).

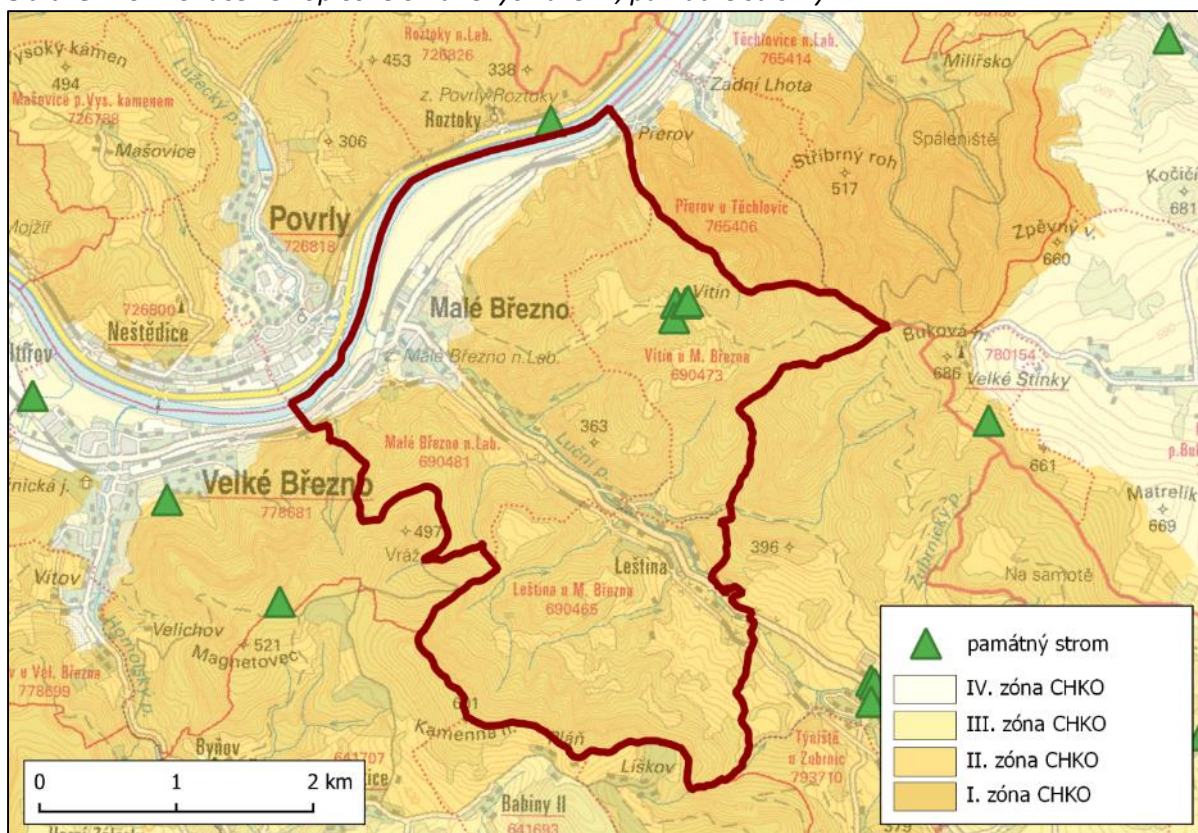
**Tabulka 6 - Ochrana přírody na území obce Malé Březno**

| Druh chráněného území              | Název  |
|------------------------------------|--|
| Velkoplošná zvláště chráněná území | CHKO České středohoří – II. a IV. zóna       |
| Maloplošná zvláště chráněná území  | -  |
| Natura 2000                        | EVL Porta Bohemica                           |
| Památné stromy                     | Lípa ve Vitíně; Lípa, modřín a buk ve Vitíně |

Zdroj: AOPK ČR

Obec Malé Březno spadá pod CHKO České středohoří, konkrétně pod II. a IV. zónu ochrany CHKO. Dále do katastru obce zasahuje evropská významná lokalita Porta Bohemica (vyhlášená v rámci soustavy Natura 2000). V území nejsou lokalizována žádná maloplošná zvláště chráněná území.

**Obrázek 10 - Zonace velkoplošně chráněných území, památné stromy**



Zdroj: AOPK ČR, databáze ArcCR500

## Charakteristika II. zóny CHKO

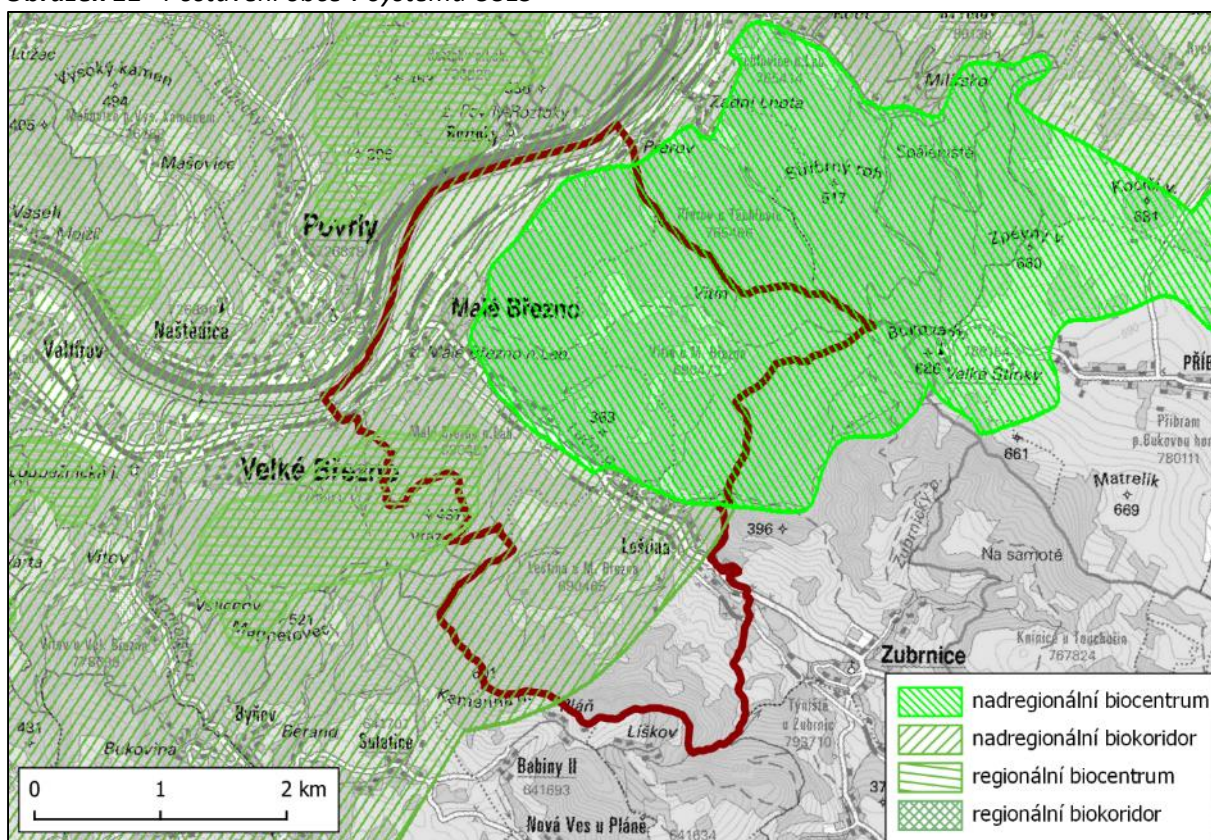
Zónu lze charakterizovat jako člověkem pozměněné ekosystémy, typická jsou souvislá území s vysokou krajinářskou hodnotou a vyšším stupněm ekologické stability, s relativně řídkým osídlením. Jedná se typicky o lesní porosty s pozměněnou druhovou skladbou, prostorovou i věkovou strukturou, ale s uchovanou texturou lesních společenstev. Kromě lesů mohou II. zónu tvořit louky a pastviny s výskytem ohrožených druhů rostlin a organismů, některé druhy jsou vázány na určitý typ obhospodařování krajiny.

## Charakteristika IV. zóny CHKO

Ve čtvrté zóně se nachází člověkem zcela pozměněné ekosystémy a části krajiny. Jedná se zejména o souvisle zastavěná území, intenzivně obhospodařované velké celky zemědělských pozemků (s převahou orné půdy), větší dobývací prostory, průmyslové areály a pozemky určené jako územní rezerva pro zástavbu. Tato zóna zahrnuje též ostatní území přechodu z volné (nechráněné) krajiny do chráněné krajině oblasti.

Dále do sledovaného území zasahují plochy systému ÚSES (územní systém ekologické stability). Tyto plochy jsou omezeny využitím, které nesmí snižovat ekologickou stabilitu lokalit. Do severní části obce zasahuje nadregionální biocentrum Stříbrný roh, které na západní hranici katastru doplňuje regionální biocentrum Velké Březno.

**Obrázek 11 - Postavení obce v systému ÚSES**



Zdroj: AOPK ČR

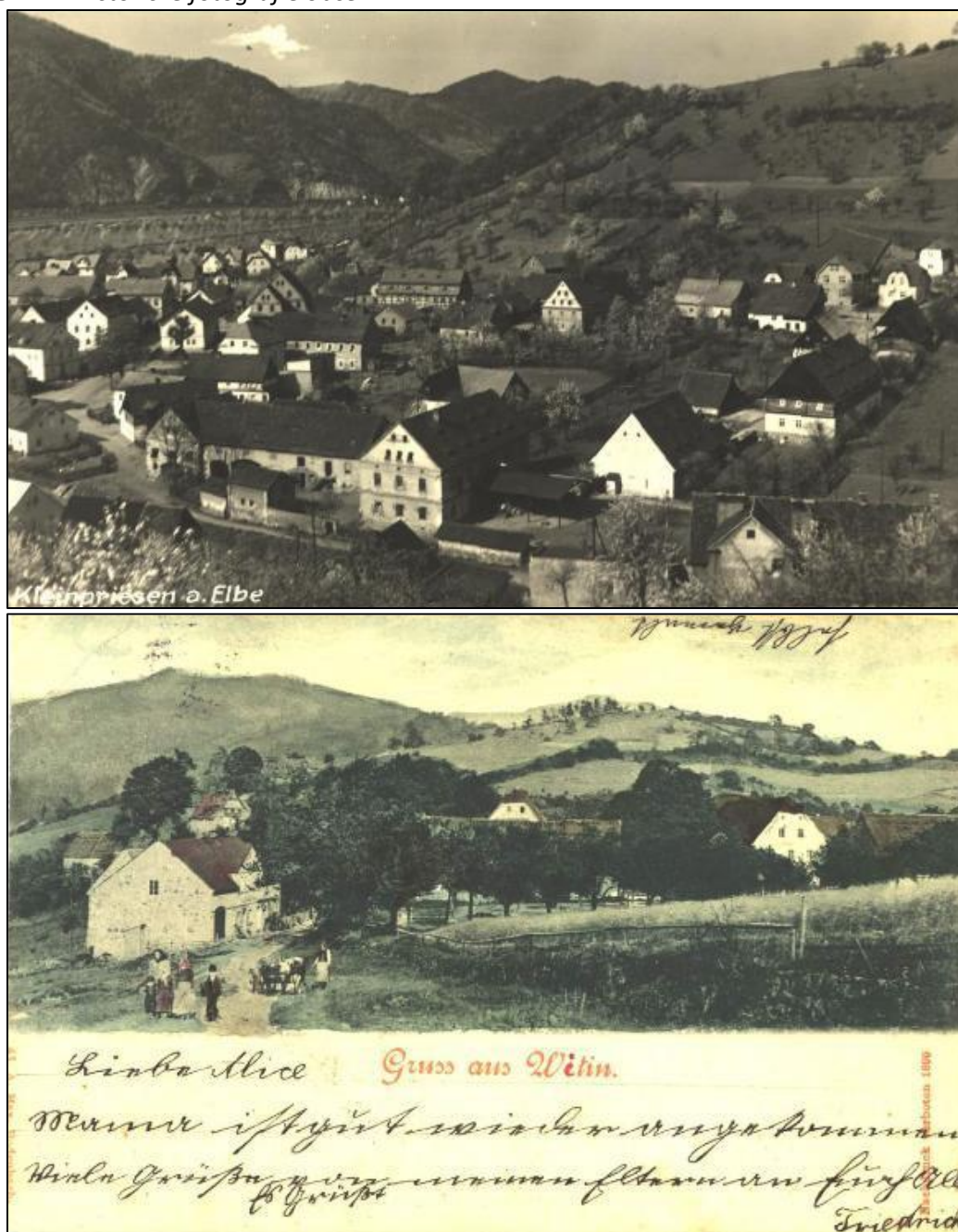
## 2.1.4 HISTORIE OBCE

### 2.1.4.1 Historické události

Obec je původně okrouhlice z 9. až 10. století. Bývá ztotožňována s lokalitou Breznec doloženou v majetku velmože Hroznaty v roce 1178 a pak johanitů 1188. Oproti tomu první zmínka o části obce Leština se datuje až k roku 1437, kdy zdejší tvrz patřila k Býčkovcům jako ochrana litoměřického probošství. Během třicetileté války byla ves Malé Březno zcela zničena a zůstala dlouho

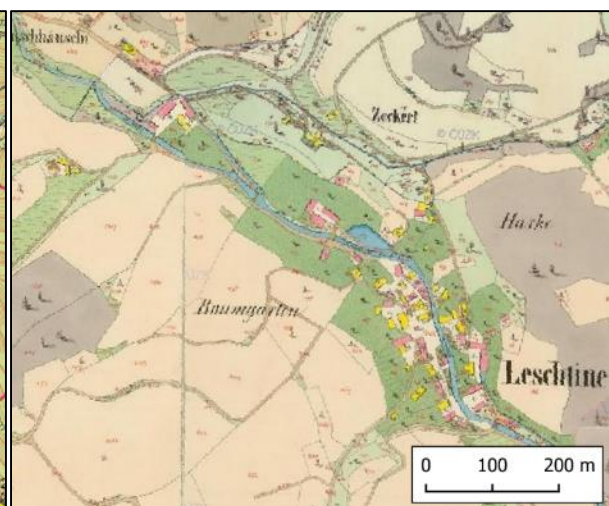
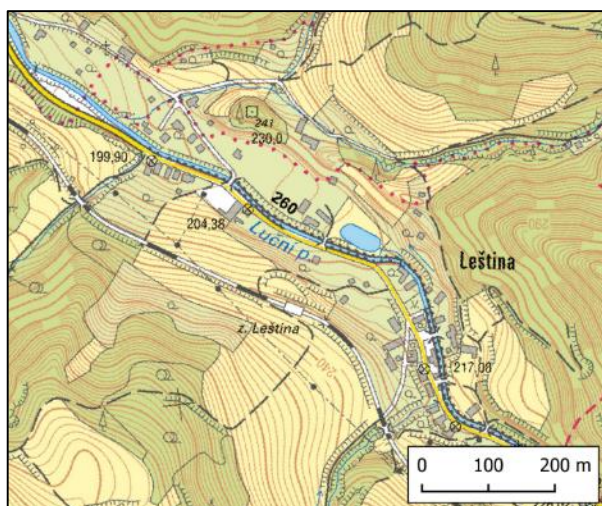
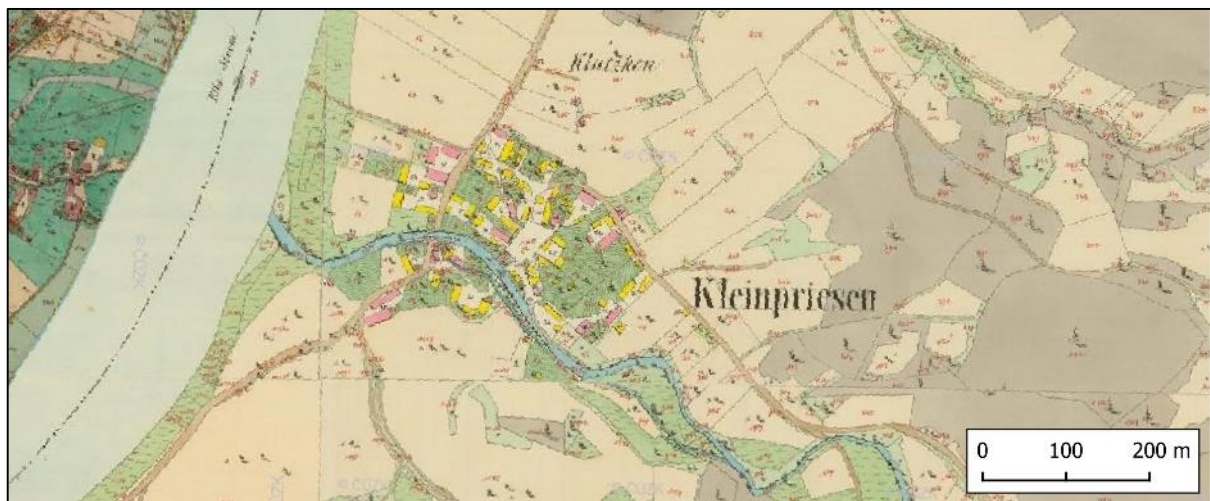
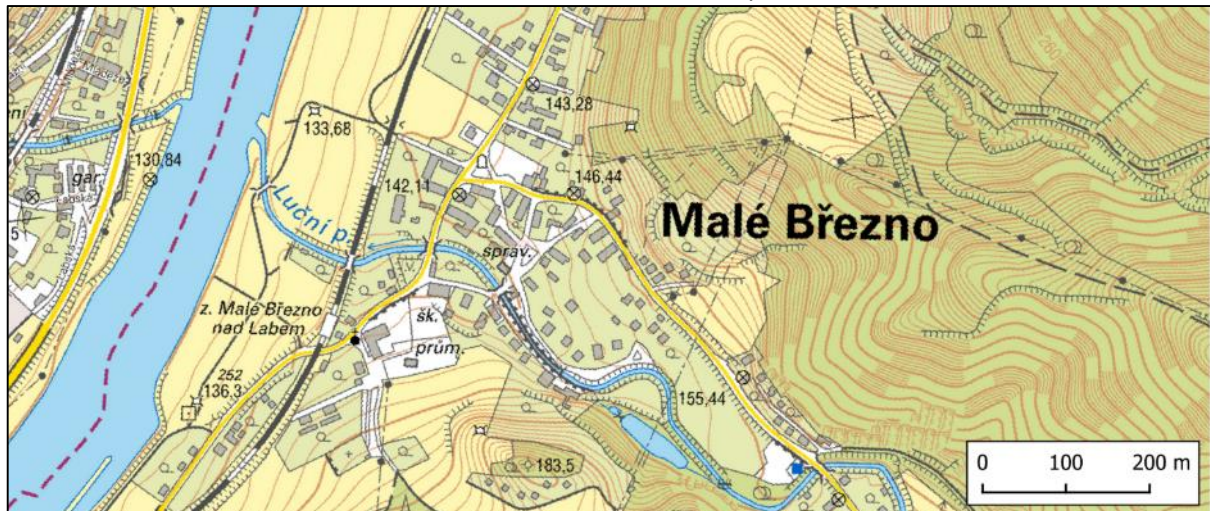
pustá. Roku 1843 byla teplickým panstvím prodána panství Velkému Březnu. Dne 2. 7. 1891 byla obec zničena bouří a následnou povodní na Lučním a Homolském potoce. Součástí obce se postupně staly osady Přerov, Vitín a Leština. Z roku 1938 pochází linie pevnůstek, nacházející se na okraji vsi za mlýnem směrem k Leštině, v blízkosti hřbitova a pokračující ke Svádovu a Olšinkám. Za 2. světové války byl na severovýchodním okraji zřízen pracovní tábor pro ruské, ukrajinské a estonské občany. Původní obyvatelé Vitína byli vysídleni v roce 1946. Jejich statky dostali vojáci Ludvíka Svobody, většinou Židé z Podkarpatské Rusi, brzy je však opustili a nechali vesnici zpustnout, poslední obyvatel se odstěhoval roku 1965. V roce 1980 byla obec Malé Březno zařazena pod obec Velké Březno, od 1. 1. 1991 je obec opět samostatným celkem.

**Obrázek 12 - Historické fotografie obce**



Srovnání mapových podkladů, které zachycují stav obce v 1. polovině 19. století a dnešním stavem obce, poukazuje na změny ve výstavbě - rozšiřování obce, výstavba železniční trati, změny ve využití krajiny a posun břehu Labe, viz obrázek níže.

Obrázek 13 - Obec Malé Březno a část obce Leština dnes a v 1. polovině 19. století



Zdroj: ČÚZK

### 2.1.4.2 Kulturně nemovité památky

Na území obce Malé Březno se nachází pouze 2 kulturně nemovité památky.

**Tabulka 7 - Kulturně nemovité památky**

| Název                                      | Část obce            | Typ             |
|--|----------------------|-----------------|
| Kaple                                      | Malé Březno          | kaple           |
| Železniční trať Velké Březno - Lovečkovice | Malé Březno, Leština | železniční trať |

Zdroj: Národní památkový ústav

Kapli v Malém Březně postavil Joannes Keckert v roce 1704. Jedná se o kapli obdélného půdorysu s trojbokým závěrem a sedlovou střechou. Hlavní průčelí členěno nárožními pilastry, na které dosedá kladí s hladkým vlysem a vyloženou římsou, nad vstupem trojúhelníkovitě vyloženou. Kaplička je hodnotnou stavbou venkovské sakrální architektury a cenným dokladem místních dějin. Představuje významný doklad drobné pozdně barokní architektury počátku 18. století.

**Obrázek 14 - Kaple v Malém Březně**



Zdroj: Národní památkový ústav

Železniční trať Velké Březno – Lovečkovice byla postavena v roce 1890. Je unikátní svým převýšením, které maximálně kopíruje terén, výška zářezů a násypů nepřevyšuje 10 m. Pravidelná linka byla ukončena v roce 1978. Unikátní technické řešení dokládá terénní charakteristika tratě, která kopíruje krajinný reliéf a není výjimkou sklon trati okolo 40 promile. Nyní je na této trati provozována turistická linka T3, která je využívána především pro účely cestovního ruchu.

Kromě těchto zapsaných kulturních památek se v obci nacházejí objekty volně rozptýlené v krajině, které sice nepodléhají režimu památkové ochrany, ale jedná se o objekty s historickou, uměleckou či obecně kulturní hodnotou, které si zaslouží zvýšenou pozornost a mohou být nazývány památkami místního významu (boží muka, smírčí kříže, apod.).

## 2.2 OBYVATELSTVO

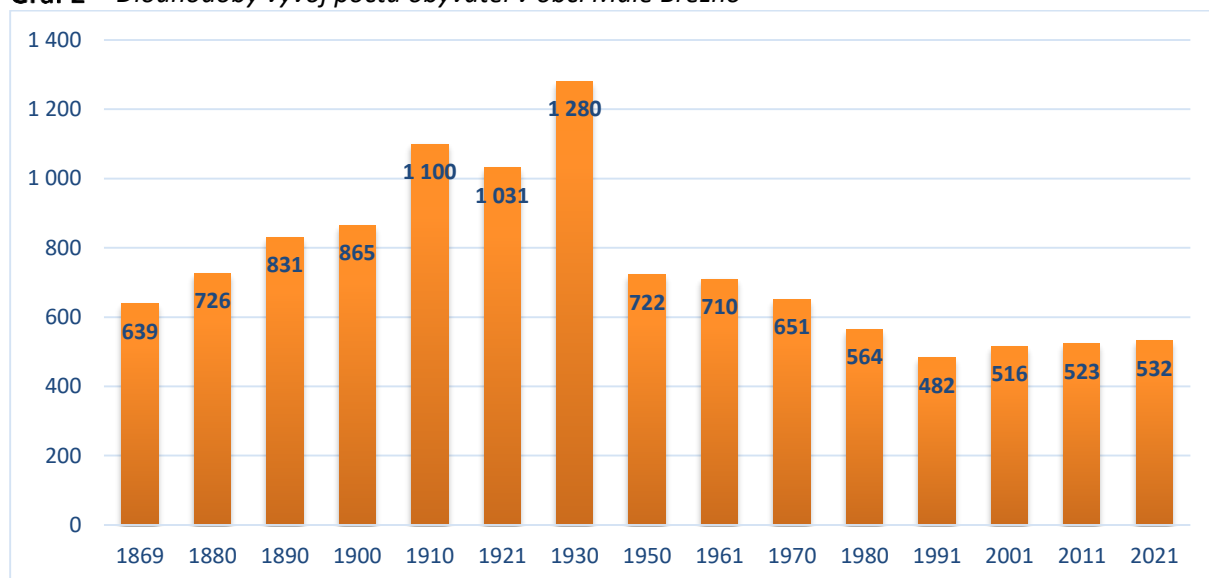
### 2.2.1 DEMOGRAFICKÁ SITUACE

Charakteristika obyvatelstva obce Malé Březno vychází z historických a sociálních vztahů regionu. Mezi nejvýznamnější faktory ovlivňující skladbu a počet obyvatel v regionu patří:

- vystěhování původního německého obyvatelstva po r. 1945,
- dosídlení zcela rozdílným obyvatelstvem a dosažení jen asi 60 % původního počtu,
- koncentrace hospodářství na těžební, energetický a jiný těžký průmysl po r. 1948,
- kolektivizace zemědělství po r. 1950,
- silné zatížení životního prostředí průmyslovou činností,
- hospodářská restrukturalizace po r. 1990.

Z těchto faktorů do demografického vývoje obce Malé Březno zasáhlo především vystěhování původního německého obyvatelstva po roce 1945.

**Graf 2 - Dlouhodobý vývoj počtu obyvatel v obci Malé Březno**



Zdroj: ČSÚ – Historický lexikon obcí ČR, SLDB 2021

Následující tabulka ukazuje pohyb obyvatelstva za posledních deset let. Vzhledem k velikosti obce je nejvýznamnějším faktorem migrace, resp. stěhování obyvatel. Podle posledních údajů MVČR v obci Malé Březno nebyl evidován žádný cizinec.

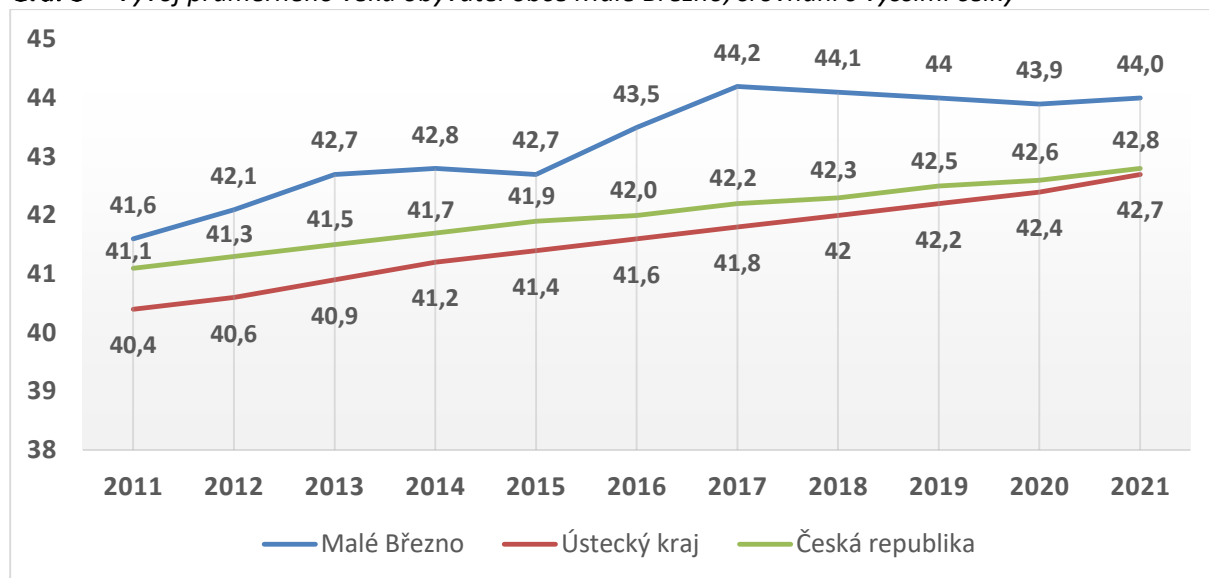
**Tabulka 8 - Pohyb obyvatelstva na území obce v letech 2011 až 2021**

|                            | 2011 | 2012 | 2013 | 2014 | 2015 | 2016 | 2017 | 2018 | 2019 | 2020 | 2021 |
|----------------------------|------|------|------|------|------|------|------|------|------|------|------|
| <b>Přirozený přírůstek</b> | -    | -7   | -1   | -1   | -4   | 1    | -1   | 1    | 2    | -4   | 1    |
| <b>Migrační saldo</b>      | -18  | -    | -15  | 8    | 9    | -4   | -    | 11   | -7   | 6    | 7    |
| <b>Celkový přírůstek</b>   | -18  | -7   | -16  | 7    | 5    | -3   | -1   | 12   | -5   | 2    | 8    |

Zdroj: ČSÚ

Graf č. 3 ukazuje vývoj průměrného věku obyvatel obce, který se postupně zvyšuje. Trend stárnutí obyvatelstva je podobný jako ve většině obcí, což dokládá srovnání s Ústeckým krajem i s národní úrovní. Stárnutí obyvatelstva potvrzuje i postupný nárůst počtu seniorů v obci.

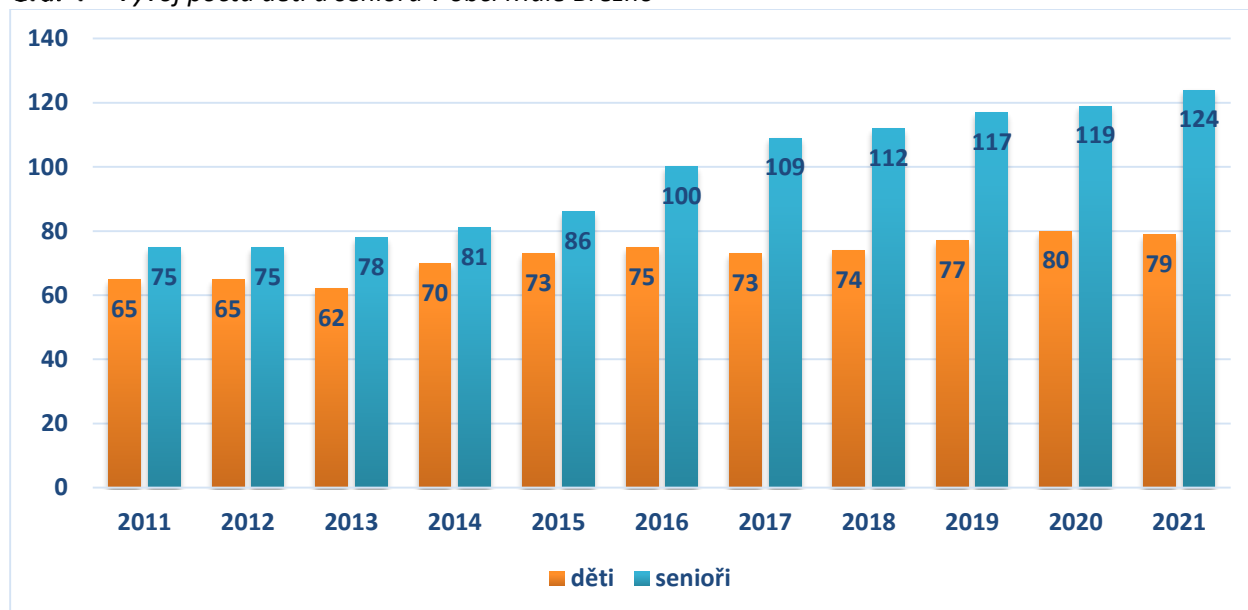
**Graf 3 - Vývoj průměrného věku obyvatel obce Malé Březno, srovnání s vyššími celky**



Zdroj: ČSÚ

Komplexním ukazatelem demografického vývoje je index stáří (podíl seniorů na 100 dětí). V obci index dosahuje hodnoty 156,9, oproti tomu průměr Česka je 125,5 (k 31. 12. 2021). Vzhledem k současné nízké porodnosti hodnota tohoto indikátoru v průměru ČR pozvolna roste. Vzhledem k velikosti obce a jejím specifikům není vyšší hodnota na úrovni obce překvapující.

**Graf 4 - Vývoj počtu dětí a seniorů v obci Malé Březno**



Zdroj: ČSÚ

## 2.2.2 DOMY, BYTOVÝ FOND

V obci se dle Sčítání lidu, domů a bytů z roku 2021 nachází celkem 170 domů s celkem 239 byty, z toho je 190 trvale obydlených a 49 neobydlených. V případě neobydlených bytů se většinou jedná o chaty, chalupy, rekreační objekty apod.

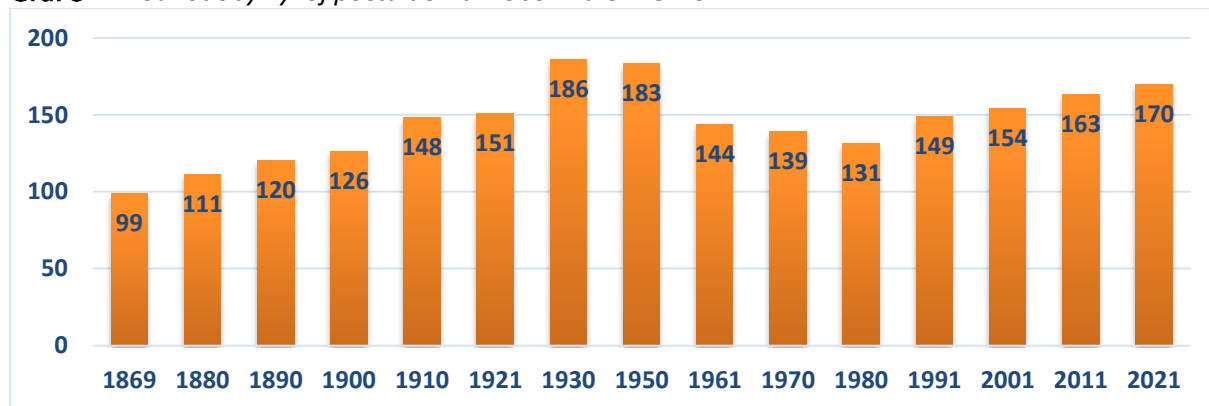
Tabulka 9 - Počet domů a bytů v obci Malé Březno, 2021

|                              |                        |            |
|------------------------------|------------------------|------------|
| <b>Domy celkem</b>           |                        | <b>170</b> |
| <b>Byty celkem</b>           |                        | <b>239</b> |
| <b>- z toho obydlených</b>   | <b>celkem</b>          | <b>190</b> |
|                              | ve vlastním domě       | 142        |
|                              | v osobním vlastnictví  | 2          |
|                              | jiné bezplatné užívání | 13         |
|                              | nájemní/pronajatý      | 11         |
|                              | jiný důvod             | 15         |
|                              | družstevní             | 0          |
|                              | nezjištěno             | 7          |
| <b>- z toho neobydlených</b> |                        | <b>49</b>  |

Zdroj: ČSÚ (SLDB 2021)

Vývoj počtu domů reflektuje události minulého století uvedené v předchozí kapitole. Na rozdíl od vývoje počtu obyvatel se pokles neprojevil v 1950, ale až v 1961. Tento posun způsobilo postupné chátrání opuštěných budov, především zánik části obce Vitín, která do svého zániku čítala 16 domů (od 1961 není uváděna žádná budova). Od roku 1980 se obec pozvolna rozrůstá, avšak rozvoj obce je limitován reliéf, hlavní zástavba je situována podél silnic II/261 a II/260.

Graf 5 - Dlouhodobý vývoj počtu domů v obci Malé Březno



Zdroj: ČSÚ

### 2.2.3 VZDĚLANOSTNÍ STRUKTURA

Vzdělanost obyvatelstva je důležitým faktorem podmiňujícím rozvoj celého regionu. Ovlivňuje situaci na trhu práce, kupní sílu obyvatelstva i schopnost pružně se přizpůsobovat změnám na trhu práce, což je velmi důležité v prostředí znalostní ekonomiky a zvyšujících se nároků na růst konkurenceschopnosti. Méně vzdělaná pracovní síla je obecně méně schopna reagovat na změny na trhu práce s negativním dopadem na zaměstnanost. Ve vzdělanostní struktuře obyvatel obce Malé Březno je nejpočetnější skupina obyvatel se středním vzděláním bez maturity, následuje skupina obyvatel s úplným středním vzděláním (vč. nadstavbového). Následující tabulka ukazuje komplexní počty ze sčítání lidu, domů a bytů z roku 2021.

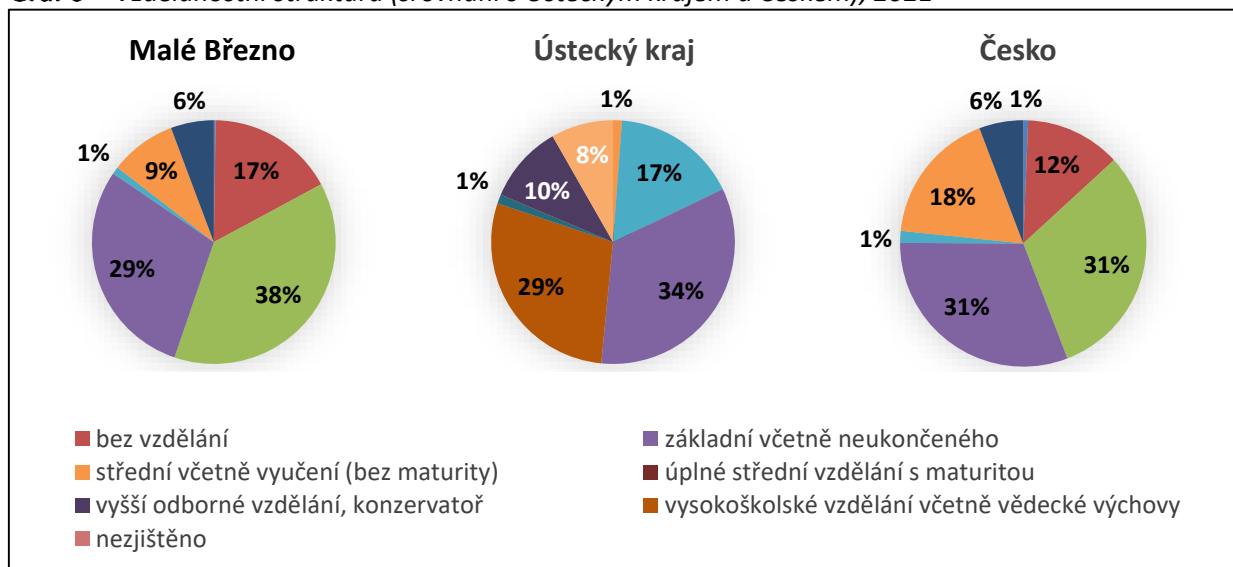
Tabulka 10 - Vzdělanostní struktura, 2021

| Nejvyšší dosažené vzdělání   | Počet obyvatel<br>(ve věku 15 let a více) |
|--|---|
| Bez vzdělání   | 1   |
| Základní včetně neukončeného   | 71  |
| Střední včetně vyučení (bez maturity)                                | 160                                       |
| Úplné střední vzdělání s maturitou, vč. nástavbového a pomaturitního | 123                                       |
| Vyšší odborné vzdělání, konzervatoř                                  | 4   |
| Vysokoškolské vzdělání včetně vědecké výchovy                        | 37  |
| Nezjištěno   | 24  |

Zdroj: ČSÚ (SLDB 2021)

Vzhledem k velikosti obce a počtu obyvatel je překvapivá podobnost procentuálního rozdělení obyvatel dle nejvyššího dosaženého vzdělání s hodnotami Ústeckého kraje, pouze s drobnou odchylkou u počtu obyvatel se středním vzděláním bez maturity. Vyšší podíl může být způsoben vyšším počtem starších obyvatel, vzhledem k změně sociálního statutu školství, kdy dnes vystuduje většina obyvatel s maturitou.

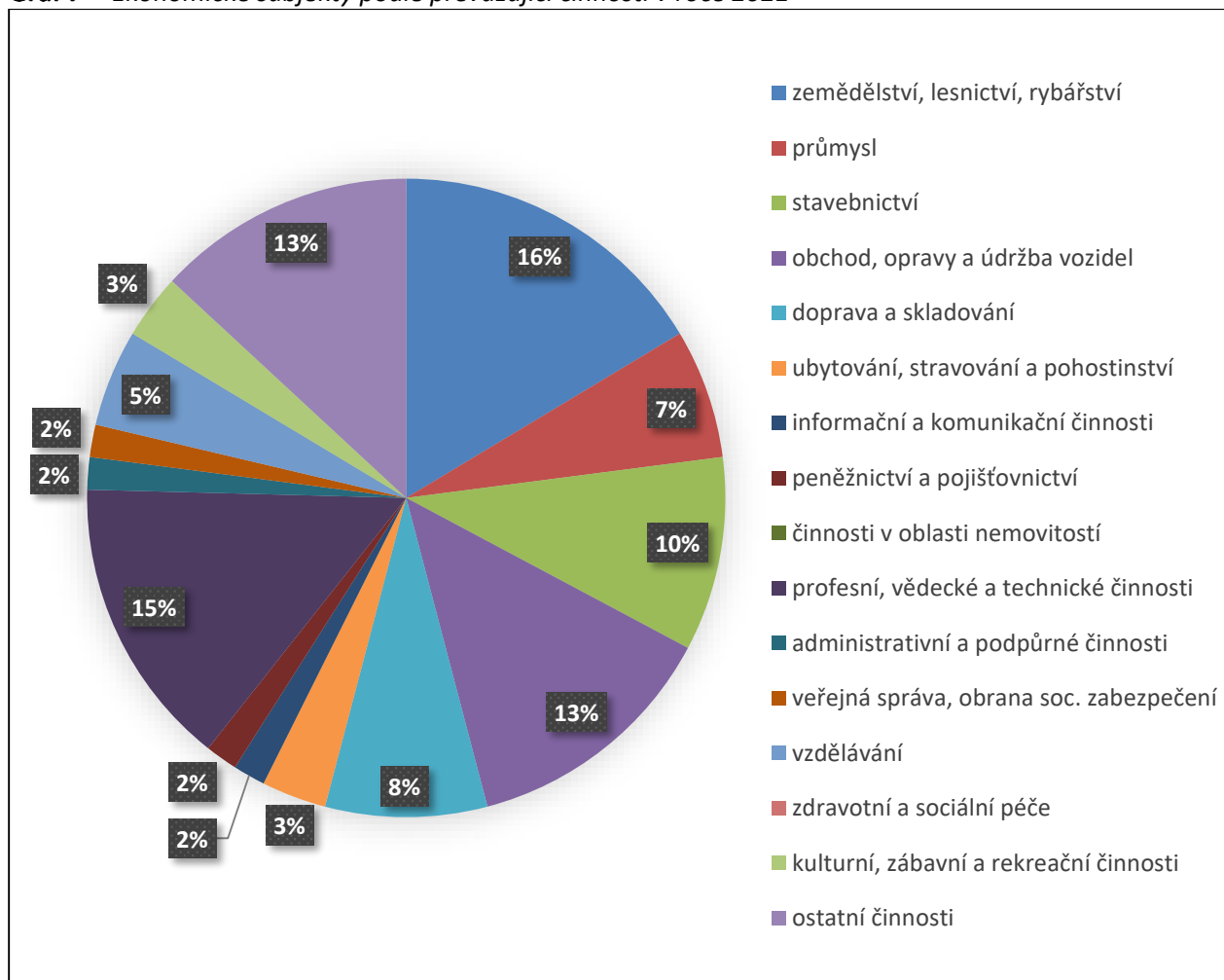
Graf 6 - Vzdělanostní struktura (srovnání s Ústeckým krajem a Českem), 2021



Zdroj: ČSÚ (SLDB 2021)

## 2.2.4 HOSPODÁŘSTVÍ

V obci Malé Březno bylo k 31. 12. 2021 evidováno celkem 63 ekonomických subjektů se zjištěnou aktivitou. Ačkoliv se jedná o poměrně malou obec, je zaměření činnosti jednotlivých subjektů velmi pestré. Ve většině případů se jedná o drobné živnostníky bez dalších zaměstnanců. V obci působí pouze jeden větší zaměstnavatel v kategorii 10 až 49 zaměstnanců a 8 zaměstnavatelů v kategorii 1 až 9.

**Graf 7 - Ekonomické subjekty podle převažující činnosti v roce 2021**

Zdroj: VDB ČSÚ

Ústecký kraj patří k regionům s nejvyšším podílem nezaměstnaných v Česku. V rámci kraje má v současné době nejvyšší podíl nezaměstnaných osob okres Most a okres Louny. Vzhledem k nižšímu počtu obyvatel obce, nelze z tohoto ukazatele vyvozovat zásadní závěry.

**Tabulka 11 - Podíl nezaměstnaných osob (k 31. 12. daného roku)**

|              | 2011 | 2012 | 2013 | 2014 | 2015 | 2016 | 2017 | 2018 | 2019 | 2020 | 2021 |
|--------------|------|------|------|------|------|------|------|------|------|------|------|
| Malé Březno  | 11,0 | -    | -    | 7,2  | 6,2  | 2,6  | 2,4  | 3,1  | 2,4  | 4,1  | 3,1  |
| Ústecký kraj | 9,8  | 10,5 | 11,5 | 10,7 | 8,9  | 7,8  | 5,4  | 4,5  | 3,9  | 5,5  | 5,1  |
| Česko        | 6,8  | 7,4  | 8,2  | 7,5  | 6,2  | 5,2  | 3,8  | 3,1  | 2,9  | 4    | 3,5  |

Zdroj: VDB ČSÚ; pozn. za roky 2012 a 2013 nejsou data dostupná

**Vyjíždka za prací**

V roce 2011 z tehdejšího celkového počtu 356 obyvatel obce v produktivním věku vyjždělo do zaměstnání pouze 77 osob, z toho nejvíce (61) do jiné obce v okrese Ústí nad Labem. S ohledem na polohu obce se nejspíše jedná o dojíždku do města Ústí nad Labem.

Tabulka 12 - Vyjíždka za prací

| Malé Březno | Počet obyvatel s obvyklým pobytem vyjíždějící do zaměstnání |              |                     |                        |                 |              |
|-------------|---|--------------|---------------------|------------------------|-----------------|--------------|
|             | celkem  | z toho       |                     |                        |                 |              |
|             |   | v rámci obce | do jiné obce okresu | do jiného okresu kraje | do jiného kraje | do zahraničí |
|             | 77  | 3            | 61                  | 8                      | 5               | 0            |

Zdroj: ČSÚ (SLDB 2011 – data z SLDB 2021 nebyla v době zpracování Strategického plánu obce dostupná)

## 2.2.5 SOCIÁLNÍ SITUACE V OBCI

### Národnostní menšiny v obci

Podle posledních údajů MVČR byl v obci Malé Březno evidován 1 cizinec s přechodným pobytem.

Tabulka 13 - Počet cizinců žijících na území obce k 1. 7. 2022

| Počet cizinců | Celkem | Přechodný pobyt | Trvalý pobyt |
|---------------|--------|-----------------|--------------|
| Malé Březno   | 1      | 1               | 0            |

Zdroj: MVČR

### Sociálně vyloučené lokality, sociálně slabé skupiny obyvatel

Na území obce se nenachází žádná sociálně vyloučená lokalita.

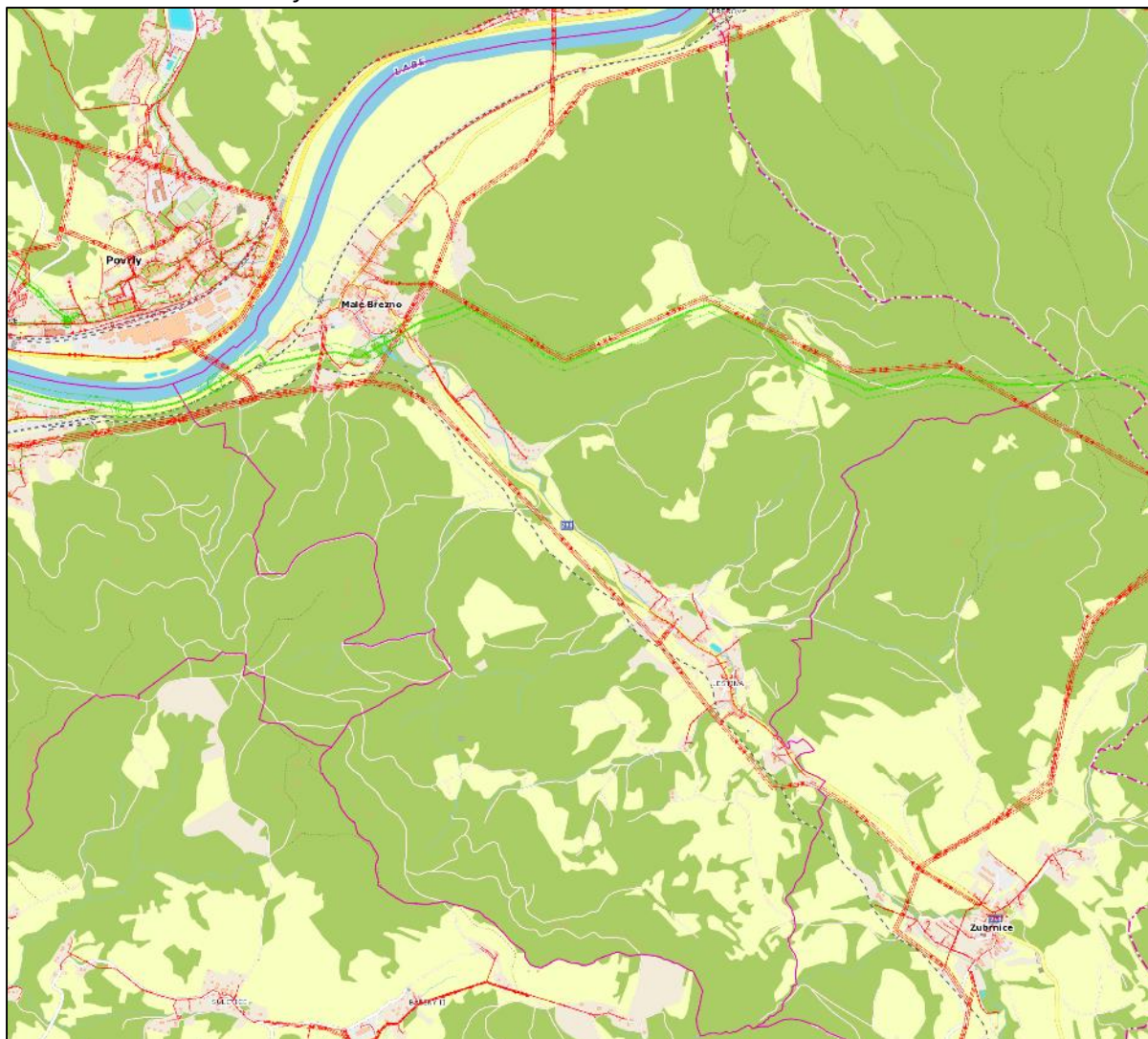
## 2.2.6 INFRASTRUKTURA

### 2.2.6.1 Technická infrastruktura

#### Zásobování pitnou vodou

Informace o stavu vodovodů vychází z Plánu rozvoje vodovodů a kanalizací území Ústeckého kraje z roku 2020. Část obce Malé Březno je zásobována pitnou vodou z místního vodovodu Malé Březno M-UL.017, zdrojem vody je VDJ Malé Březno – 1 x 50 m<sup>3</sup> (187,25 / 189,50 m n. m), který je zásobován vodou z vrtané studny Malé Březno, ze které se čerpá voda do VDJ Malé Březno. Dalšími zdroji jsou jímací zářezy přivádějící vodu do VDJ Malé Březno. Část obce Leština je zásobována pitnou vodou z místního vodovodu Leština M-UL.016. Zdrojem vody je VDJ Leština – 1 x 30 m<sup>3</sup> + 1 x 7 m<sup>3</sup> (222,16 / 224,31 m n. m), který je zásobován vodou z jímacích zářezů Leština. Vlastníkem a provozovatelem obou vodovodů je obec Malé Březno.

**Obrázek 15 - Technická infrastruktura – obec Malé Březno**



*Zdroj: Geoportál ÚK (červené linie – elektrická síť, zelené linie – plyn); data pro zobrazení sítě vodovodu a kanalizace pro obec Malé Březno nebyly v době zpracování analýzy na geoportálu dostupné, avšak na vodovod jsou napojeny obě části obce, na kanalizaci pouze část obce Malé Březno.*

Vodovod v Malém Březně je v dobrém stavu, bez větších provozních problémů. Oproti tomu u vodovodu v Leštině se s ohledem na vysoký podíl vody nefakturované a specifické úniky vody z potrubí předpokládá do roku 2030 provedení opatření, která povedou ke snížení podílu vody nefakturované na celkové spotřebě vody. Před rozhodnutím o přípravě rekonstrukce bude nutné posoudit příčiny vyšších hodnot vody nefakturované a prověřit technický a provozní stav rozvodné sítě a případně navrhnout rekonstrukci rozvodné sítě. Objem investičních nákladů, který je potřebný na realizaci těchto opatření, je vyjádřen formou návrhu rekonstrukce rozvodné sítě v obci.

### **Odvádění a čištění odpadních vod**

Informace o stavu kanalizace vychází z Plánu rozvoje vodovodů a kanalizací území Ústeckého kraje – 2020 a z informací platných v době zpracování Strategického plánu. V současné době se v obci Malé Březno buduje kanalizace a ČVO pro 400 EO (ekvivalentních obyvatel). ČOV bude vyústěna potrubím DN 300 do recipientu Labe. Část obce Leština nemá kanalizační systém, odpadní vody od 60 % trvale bydlících obyvatel jsou předčištěny v septicích s odtokem do dešťové kanalizace, od 30 % v septicích s odtokem do vodoteče a od 10 % v septicích se vsakováním. V části obce je dešťová kanalizace v délce cca 450 m.

## Zásobování plynem

Ačkoliv katastrem obce je veden plynovod, není obec Malé Březno plynofikována.

## Nakládání s odpady

Způsob nakládání s odpady v obci upravuje obecně závazná vyhláška č. 3/2016, která stanovuje systém shromažďování, sběru, přepravy, třídění, využívání a odstraňování komunálních odpadů na území obce Malé Březno. Tříděný odpad je shromažďován ve zvláštních sběrných nádobách – papír (Malé Březno, Leština); sklo (Malé Březno a Leština); plasty a nápojové kartony (Malé Březno a Leština); tříděný textil (Malé Březno). Biologický rozložitelný odpad je v období od 1. 4. do 31. 10 sbírán do zvláštních sběrných žoků (žoky si mohou občané vyzvednout na obecním úřadě), sběr nebezpečného odpadu je zajišťován dvakrát ročně během mobilního svozu, stejně je zajištěn i sběr objemného odpadu. Směsný komunální odpad je shromažďován do typizovaných sběrných nádob přidělených k příslušné nemovitosti, případně do zvláštních igelitových pytlů, a do odpadkových košů umístěných na veřejném prostranství.

## Veřejné osvětlení

V obci je zavedeno veřejné osvětlení, které funguje zejména podél hlavních komunikací jak v Malém Březně, tak části obce Leština. Veřejné osvětlení se postupně rekonstruuje, doplňuje a nahrazuje energeticky úspornějšími zdroji.

## Vytápění a energetika

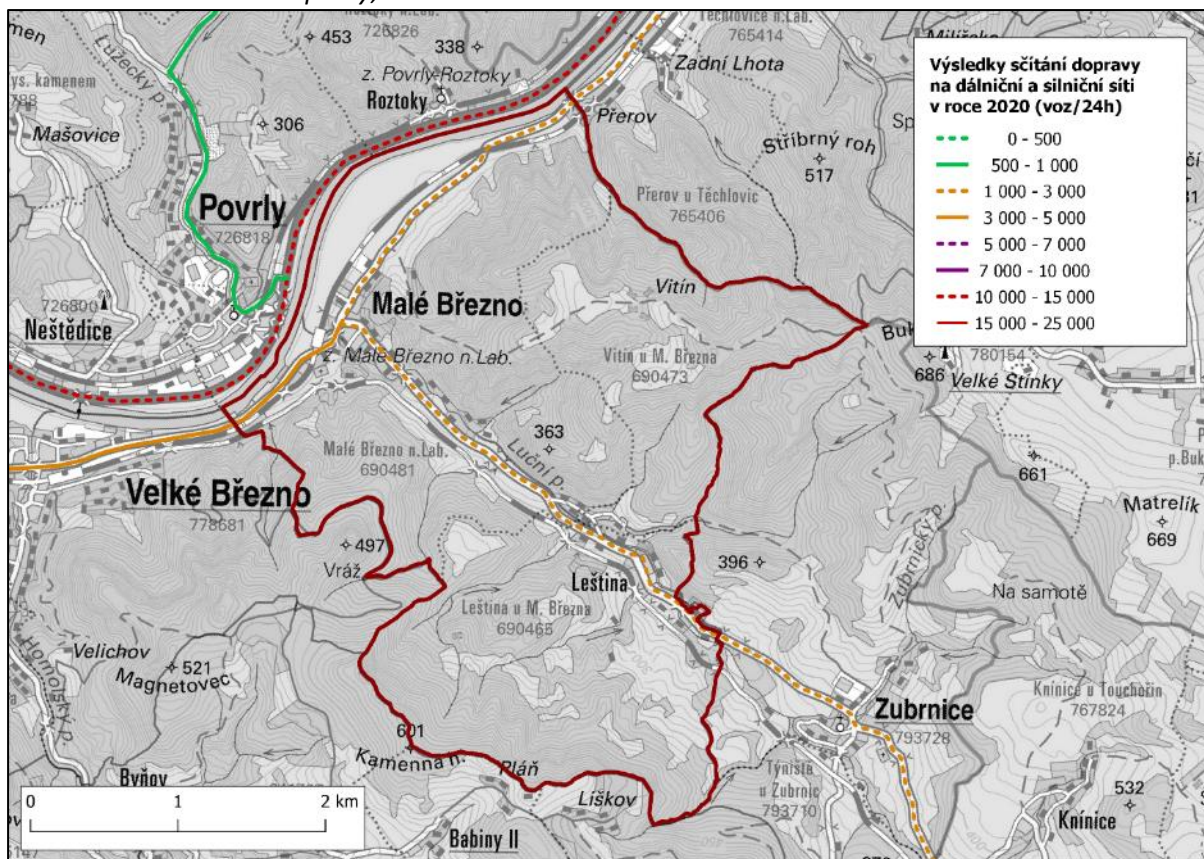
Vytápění v obci je řešeno v soukromých objektech individuálně, zejména kotly na tuhá paliva, elektrickou, příp. tepelnými čerpadly. Veřejné objekty jsou z většiny vytápěny elektrickou (elektrokotle, akumulární kamna). Tato skutečnost se negativně podepisuje na kvalitě ovzduší v zimních měsících, kdy v důsledku nedokonalého spalování dochází ke znečištění ovzduší toxickými látkami. Obnovitelné zdroje nemá obec instalovány.

### 2.2.6.2 Dopravní infrastruktura

#### Silniční doprava

Územím Malého Března prochází silnice 261/II (Liběchov – Litoměřice – Ústí nad Labem – Malé Březno – Děčín), na kterou se v obci napojuje 260/II (Malé Březno – Lovečkovice – Úštěk – Dubá). V rámci sčítání dopravy v roce 2020 vykazoval úsek silnice 261/II ze směru Ústí nad Labem končící v Malém Březně 4 662 vozidel za den (resp. za 24 hod.), úsek silnice 261/II dále ve směru na Děčín 2 478 voz/24 hod. a úsek silnice 260/II z Malého Března směr Lovečkovice 2 480 voz/24 hod. Silniční síť doplňují místní a účelové komunikace.

Obrázek 16 - Intenzita dopravy, 2020



Zdroj: ŘSD, Celostátní sčítání dopravy 2020

### Hromadná doprava

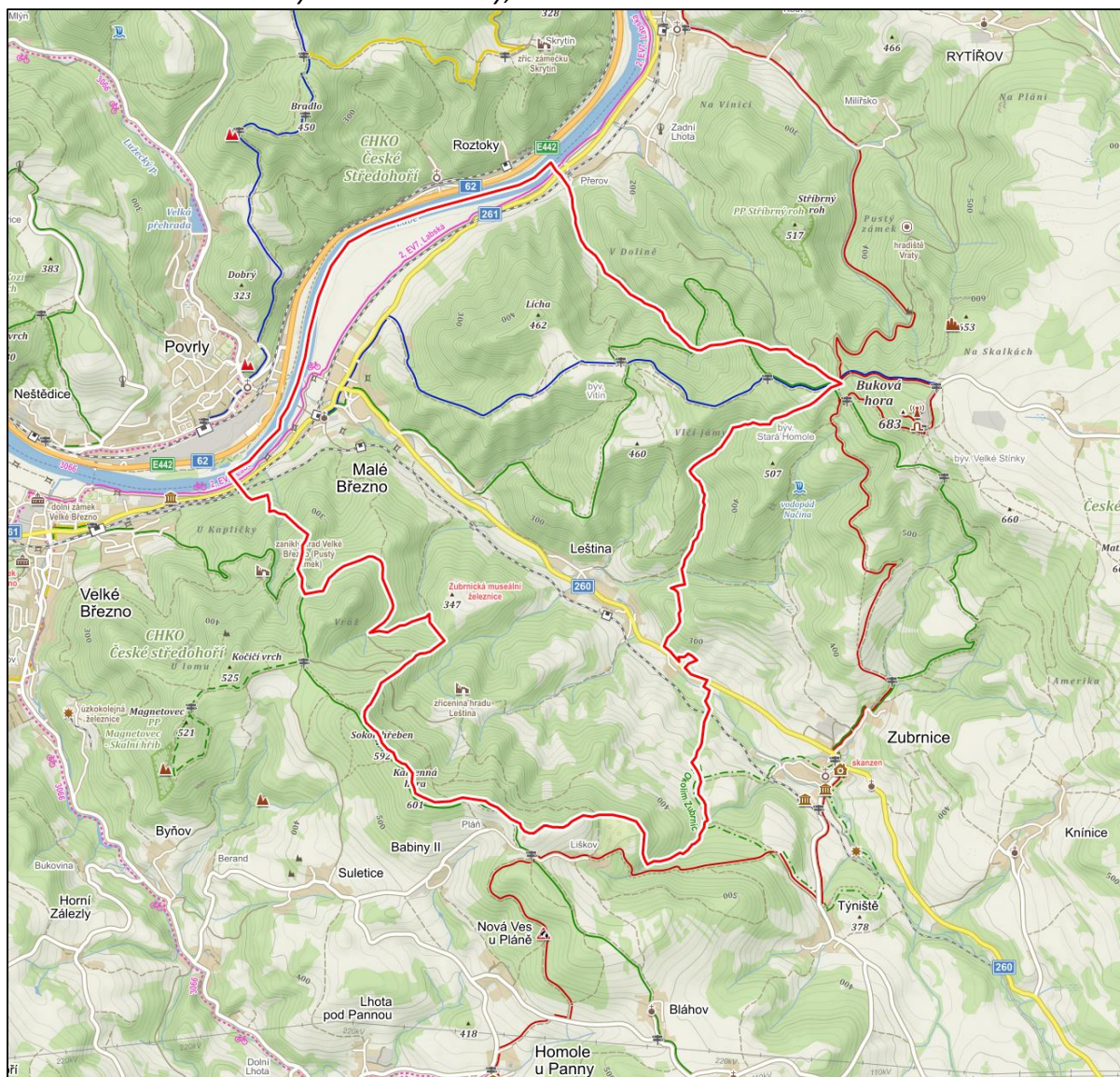
Autobusovou dopravu zajišťují linky 450 a 452. Linka 450 (Chlumeč – Ústí nad Labem – Děčín) jezdí pouze přes Malé Březno, linka jezdí v obou směrech (jak na Děčín, tak na Ústí nad Labem) ve stejné intenzitě – 14x ve všední den a 9x o víkendy. Oproti tomu linka 452 (Verneřice – Ústí nad Labem – Bahratal) zajíždí jak do Malého Března, tak do části obce Leština, linka jezdí podobně v obou směrech – 17x ve všední den a 8x o víkendy. Tyto spoje provozuje Dopravní společnost Ústeckého kraje.

Na železniční trati 073 (Ústí nad Labem – Velké Březno – Děčín) je provozována společností RegioJet ÚK a.s. linka U7, která je zajištěna provozem osobními vlaky v intenzitě 8x ve všední dny i o víkendy v obou směrech. Dále do obce jezdí železnice – Turistická linka T3. Linka však jezdí pouze o víkendy v sezóně od jara do podzimu a slouží spíše pro účely cestovního ruchu. Na linku navazuje historická autobusová linka T32, která jezdí ze Zubrnice až do Úštěku a zpět.

### Pěší a cyklistická doprava

Územím obce Malé Březno vedou dvě turistické trasy, které jsou vedeny především po lesních cestách, účelových komunikacích a částečně po silnicích. Jedná se o zelenou trasu z Malého Března přes zaniklou obec Vitín, dále pod Bukovou Horou do Zubrnice, a o modrou trasu z Malého Března opět přes Vitín na Bukovou horu. Dále obcí prochází cyklotrasa – Labská stezka. Jedná se o mezinárodní dálkovou cyklotrasu, která je vedena především podél toku řeky Labe v délce téměř 1 300 km.

Obrázek 17 - Turistické a cykloturistické trasy, 2022



Zdroj: MAPY.cz

## 2.2.7 OBČANSKÁ VYBAVENOST OBCE A SPOLEČENSKÉ DĚNÍ

Občanská vybavenost obce odpovídá její velikosti a umístění v blízkosti větší obce Velké Březno, ve které se nachází základní občanská vybavenost. V obci se nachází mateřská škola.

### 2.2.7.1 Školství a vzdělávání

Obec Malé Březno je zřizovatelem Mateřské školy Hvězdička (RED\_IZO: 600085414), jedná se o jednotřídní MŠ o kapacitě 25 dětí. Do spádové oblasti spadá obec Malé Březno i obec Leština. Nejbližší základní škola se nachází v obci Velké Březno.

Za vyšším vzděláním žáci dojíždějí především do Ústí nad Labem a Děčína.

V obci je provozována malá místní knihovna, která je otevřena 2-3x do měsíce v odpoledních hodinách.

### 2.2.7.2 Zdravotnictví

V obci se nenachází zdravotnické středisko. Za zdravotnickou péčí musí obyvatelé obce dojíždět do Ústí nad Labem nebo Děčína, kde se je poskytována i specializovaná zdravotnická péče.

### 2.2.7.3 Sociální oblast a péče

V řešeném území nemá sídlo žádný registrovaný poskytovatel sociálních služeb a sociální služby jsou zajišťovány zejména poskytovateli sociálních služeb z Ústí nad Labem a Děčína, případně terénními sociálními službami, které do obce dojíždí na vyžádání.

### 2.2.7.4 Kultura a společenské dění

Část kulturního scény zajišťuje sama obec prostřednictvím kulturní komise. Další aktivity pořádají aktivní občané sami, případně prostřednictvím spolků a klubů v obci, např. spolek NAPLNO, z.s., Šikuláčkové, z.s. a SDH Malé Březno (vč. výjezdové jednotky obce). Kulturní a společenské akce jsou pořádány obcí i jinými subjekty v obci především zmíněnými spolky, případně ve vzájemné spolupráci. Jedná se o aktivity – Obecní ples, dětské dny, promítání filmů prostřednictvím putovního kina, pálení čarodějnic, Mikulášská nadílka, akce a přednášky v kulturním domě, výlety a naučné zájezdy pro děti a dospělé apod. Nejčastěji se tyto kulturně společenské akce odehrávají v kulturním domě nebo na fotbalovém hřišti.

#### Spolky evidované v obci:

- SH ČMS - Sbor dobrovolných hasičů Malé Březno (pobočný spolek)
- MAS Buková hora z.s.
- Spolek NAPLNO z.s.
- Šikuláčkové, z.s.

### 2.2.7.5 Sport a volnočasové aktivity

V obci nachází volně přístupné fotbalové hřiště (travnatá plocha), relaxační zóna v Malém Březně a v Leštině. Podél řeky Labe vede Labská cyklostezka.

### 2.2.7.6 Bydlení a bytový fond

Bydlení je dominantní funkcí, kterou částečně doplňuje rekreace, a to zejména rekreace individuální (soukromé) v rekreačních domech, chatkách a chalupách.

Struktura bytového fondu odpovídá strukturám v malých obcích obdobného charakteru. Většinu bytového fondu představují klasické rodinné domy v osobním vlastnictví. Obec disponuje celkem 8 obecními byty, které jsou v současné době obsazené.

## 2.2.8 OBECNÍ ÚŘAD A KOMPETENCE OBCE

Obecní úřad má sídlo na adrese: Malé Březno 7, 400 02 Ústí nad Labem 2.

Zastupitelstvo obce čítá na volební období 2022 až 2026 11 členů. Zastupitelstvo obce zřídilo kromě finančního a kontrolního výboru jako své iniciativní a poradní orgány rovněž stavební komisi, kulturní komisi, komisi SPOZ a komisi pro rozvoj.

Pověřeným obecním úřadem pro obec Malé Březno je Obecní úřad Velké Březno v sousední obci, který je také pro obec Malé Březno matričním úřadem. Stavebním úřadem je Magistrát města Ústí nad Labem.

#### Příspěvkové organizace

Příspěvkovou organizací obce je Mateřská škola Hvězdička.

### 2.2.8.1 Způsoby informování občanů

K informování obyvatel v obci dochází kromě vývěsních tabulí a úřední desky zejména prostřednictvím webových stránek a facebookových stránek. Obec rovněž vydává Zpravodaj obce Malé Březno a Leština a v případě potřeby obec zajišťuje informační letáčky do jednotlivých domácností.

Obec dále pro komunikaci s občany využívá platformu MUNIPOLIS/Mobilní rozhlas, která prostřednictvím různých komunikačních kanálů informuje veřejnost o dění v obci.

### **2.2.8.2 Bezpečnost**

Agendu přestupkové komise vykonává pro obec na základě Veřejnoprávní smlouvy obec Velké Březno.

Prevence kriminality není v obci řešena, obec spadá do obvodního oddělení Policie ČR Ústí nad Labem – Střekov.

V obci je zřízena Jednotka SDHO v režimu JPO-III, která je součástí integrovaného záchranného systému.

### **2.2.8.3 Vnější vztahy a vazby obce**

**Obec Malé Březno je členem následujících spolků a svazků:**

- MAS Labské skály, z.s. - sdružuje podnikatele, spolky a obce s cílem dosáhnout lepšího rozvoje venkova prostřednictvím dotací na své projekty ([www.maslabsleskaly.cz](http://www.maslabsleskaly.cz)).

Obec nemá žádnou partnerskou obec v ČR ani v zahraničí.

## **2.3 VÝCHODISKA PRO NÁVRHOVOU ČÁST**

### **2.3.1 VYHODNOCENÍ PŘEDCHOZÍHO ROZVOJOVÉHO DOKUMENTU OBCE A DALŠÍCH KONCEPČNÍCH DOKUMENTŮ**

Obec má zpracovaný Strategický plán rozvoje obce Malé Březno pro období 2017-2027, jehož aktuální verze byla schválena usnesením zastupitelstva obce dne 13. 12. 2017. Tento Strategický plán rozvoje obce se stal základním podkladem pro Strategický plán rozvoje obce pro období 2024 - 2034.

Dalším strategickým dokumentem obce je Územní plán obce Malé Březno, který je v současnosti (2023) aktualizován změnou č. 4.

### **2.3.2 VYHODNOCENÍ DOTAZNÍKOVÉHO ŠETŘENÍ**

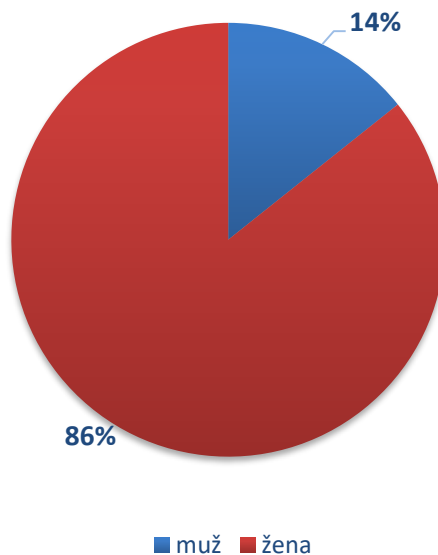
#### **2.3.2.1 Způsob dotazníkového šetření, distribuce a sběr dotazníků**

Dotazníkové šetření bylo součástí celkové analýzy území obce Malé Březno s cílem získat názory, připomínky a podněty obyvatel. Dotazníkové šetření mezi obyvateli Malého Března probíhalo ve druhé polovině roku 2022. Cílem průzkumu bylo zohlednit postoj obyvatel k budoucímu rozvoji obce prostřednictvím konkrétních aktivit v klíčovém koncepčním dokumentu. Představitelé obce měli za cíl reflektovat potřeby a přání obyvatel s ohledem na místní podmínky, limity a zvyklosti, aby vytvořili příznivější životní prostředí. Dotazníky bylo možné vyplnit elektronicky (prostřednictvím webového formuláře google) a papírově (vytištěná verze dotazníku).

#### **2.3.2.2 Vyhodnocení dotazníkového šetření mezi občany**

Největší skupinou respondentů byly ženy (86%). Většina respondentů se do obce přistěhovala (72%) a jen 14% respondentů v obci bydlí od narození.

### Pohlaví respondentů

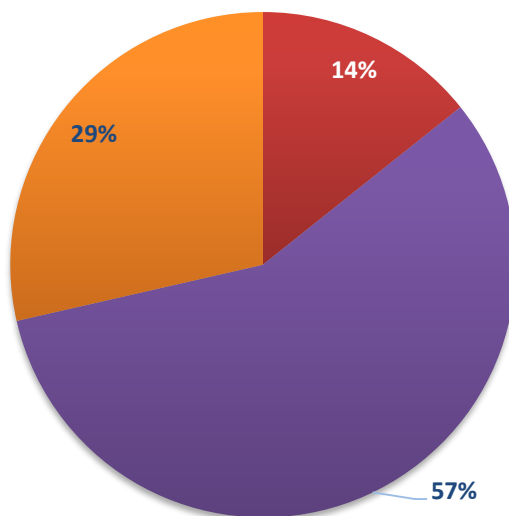


### Jak dlouho v obci žijete?



Nejvíce respondentů má středoškolské vzdělání (57 %), v menší míře se objevuje vzdělání vysokoškolské, nejméně osob je se vzděláním základním (14 %).

## Nejvyšší ukončené vzdělání respondentů

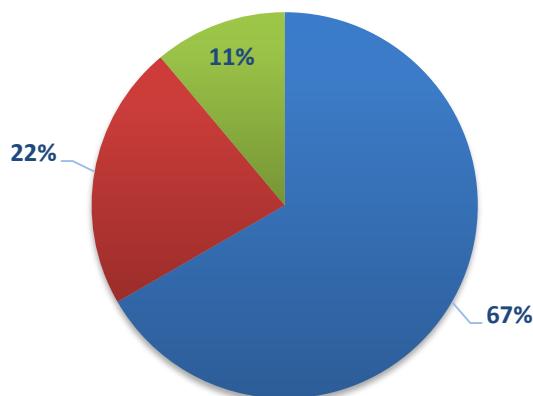


■ základní ■ střední s maturitou ■ vysokoškolské

Většina dotazovaných žije v obci ve svém vlastním rodinném domě a má zde trvalý pobyt. Pouze 10 % vlastní rekreační objekt a uvažuje o koupi domu/bytu. Zároveň 55% majitelů domů uvažuje o celkové přestavbě.

V rámci hodnocení obecné spokojenosti projevila většina respondentů spokojenost s obcí. Obyvatelé si nejvíce cení samotného prostředí a okolní přírody (67%), velmi dobré dostupnosti do větších měst a celkové pohody života v obci. Kulturní a sportovní aktivity v obci jsou velmi pozitivně hodnoceny, s tím, že 43 % obyvatel je spokojeno nebo dokonce velmi spokojeno.

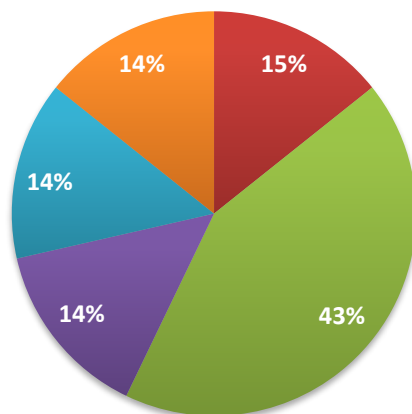
## Co se Vám na obci líbí?



■ prostředí, příroda, celková pohoda ■ dobré sousedské vztahy, přátelství  
■ občanská vybavenost je dostačující

Ti, kteří nejsou zcela spokojeni, zmiňují málo relaxačních prvků a hřišť v obci (i pro seniory), nedostatečnou občanskou vybavenost a jeden respondent také uvedl kolísavou kvalitu pitné vody (zapáchá po chloru). Určitá část občanů není spokojena s kvalitou sousedských vztahů (14 %).

### Jak jste spokojen/a s mezilidskými vztahy v obci?

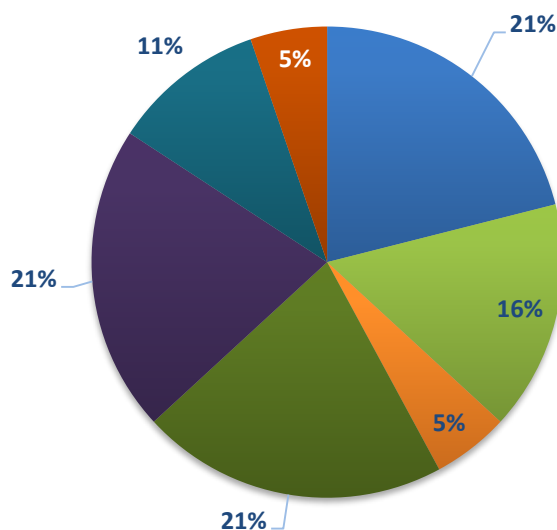


■ 0 ■ 1 ■ 2 ■ 3 ■ 4 ■ 5

**Pozn.: na škále 0 (nejvíce) -5 (nejméně)**

V oblasti služeb nejvyšší procento respondentů postrádá možnost nákupu základních potravin a čerstvého pečiva, naopak určitá část si cení možnosti nákupu v blízkém Velkém Březně.

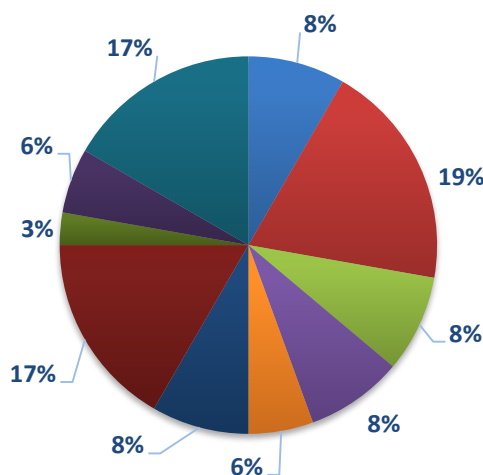
### Co Vám na obci vadí?



- nedostatečná občanská vybavenost
- špatné sousedské vztahy
- rozbité komunikace
- bezpečnost silničního provozu
- kvalita ovzduší (topení tuhými palivy)
- parkování
- veřejné osvětlení

Podle odpovědí respondentů by se další rozvoj obce měl zaměřit především na zkvalitnění a rozšíření možností trávení volného času, na technickou infrastrukturu (kanalizace, zásobování pitnou vodou, hlavně v části Leština), na vypracování kvalitního územního plánu s účastí veřejnosti. Respondenti identifikují potenciál pro rozvoj v posílení informovanosti veřejnosti prostřednictvím e-mailů a SMS, a také navrhují spolupráci s kolektivními systémy pro zpětný odběr elektrospotřebičů, například s ASEKOL a REMA.

### Na co by se měl rozvoj obce v příštích letech zaměřit?



- na zkvalitnění a rozšíření možností trávení volného času
- na technickou infrastrukturu (kanalizace, zásobování pitnou vodou, plynofikace, zásobování el. energií, odpadové hospodářství)
- na zkvalitnění občanské vybavenosti obce
- na zlepšení mezilidských vztahů
- na upravenost, čistotu města, sníženost projevů vandalizmu
- na zvýšení zaměstnanosti
- na dopravní infrastrukturu (místní komunikace, chodníky, parkovací plochy, hromadná doprava)
- na informovanost veřejnosti
- na protipovodňová opatření
- na zlepšení životního prostředí a péči o krajinu

### 2.3.3 SWOT ANALÝZA

SWOT ANALÝZA popisuje danou problematiku ze čtyř úhlů pohledu. Podstatou SWOT analýzy je jednoduché, výstižné a objektivní vyhodnocení silných a slabých stránek obce, včetně stanovení případných příležitostí a hrozeb. V souvislosti s analýzou obce se jedná o prvky, či jevy mající vztah s rozvojem obce.

- S (Strengths) – Silné stránky, jako stávající přednosti, výhody, na čem lze stavět;
- W (Weakness) – Slabé stránky, jako stávající nedostatky, slabiny, co by mohlo být lépe;
- O (Opportunities) – Příležitosti, možnosti pro další budoucí rozvoj;
- T (Threats) – Hrozby, jako stávající i budoucí ohrožení rozvoje.

Pro tvorbu SWOT analýzy byly využity data z analytické části tohoto dokumentu s přihlédnutím k dokumentu - Strategický plán rozvoje obce Malé Březno pro období 2017-2027 a Rozbor udržitelného rozvoje území obce Malé Březno.

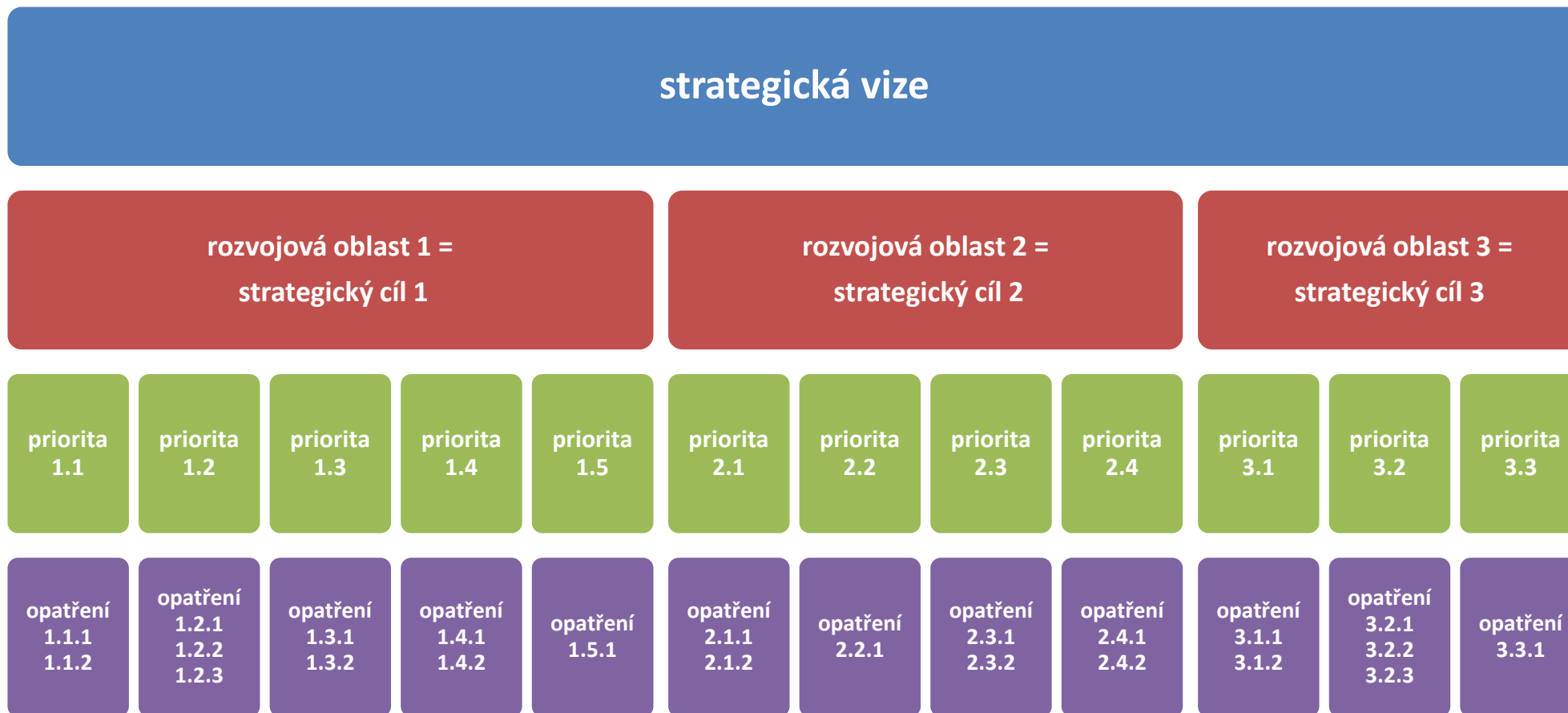
| SILNÉ STRÁNKY<br>(Strengths)  | SLABÉ STRÁNKY<br>(Weakness)  |
|---|--|
| <ul style="list-style-type: none"> <li>- Blízkost regionálního centra</li> <li>- Napojení na silniční a železniční síť, cyklostezka</li> <li>- Kvalitní přírodní prostředí</li> <li>- Vlastní vodovodní síť (napojena většina obyvatel)</li> <li>- Pozvolný růst obce</li> <li>- Aktivní obyvatelé obce a činnost místních spolků</li> <li>- Mateřská škola v obci</li> <li>- Fotbalové hřiště, relaxační zóny</li> </ul> | <ul style="list-style-type: none"> <li>- Reliéf (limity využití pozemků a výstavby, potenciální hrozba sesuvů)</li> <li>- Lokální topeniště</li> <li>- Absence zdravotnických a sociálních služeb</li> <li>- Poměrně frekventované silnice II. třídy protínající obec (hluk, otřesy)</li> <li>- Absence kanalizační sítě v části obce Leština</li> </ul> |

| PŘÍLEŽITOSTI<br>(Opportunities)   | HROZBY<br>(Threats)  |
|---|--|
| <ul style="list-style-type: none"> <li>- Využití potenciálu aktivních obyvatel</li> <li>- Snižování energetické náročnosti, využití alternativní a komunitní energetiky</li> <li>- Rozvoj cestovního ruchu</li> <li>- Členství v MAS Labské skály a dalších sdružení - rozšíření možností financování projektů podpořených v rámci evropských dotací</li> <li>- Využití externích zdrojů (EU, národní zdroje, kraj, soukromé zdroje)</li> </ul> | <ul style="list-style-type: none"> <li>- Environmentální rizika (povodně, rizika aktivace sesuvů)</li> <li>- Stárnutí obyvatelstva obce</li> <li>- Nezájem obyvatel se účastnit/podílet se na aktivitách v obci</li> </ul> |

## 3 NÁVRHOVÁ ČÁST

### 3.1 STRUKTURA NÁVRHOVÉ ČÁSTI

Struktura návrhové části Strategického plánu (ukázka vazeb mezi jednotlivými úrovněmi) je vyznačena na následujícím schématu:



### 3.2 STRATEGICKÁ VIZE

Strategická vize obce Malé Březno zachycuje představu o budoucím obrazu obce v časovém horizontu do roku 2034 a odpovídá na otázku, jakého stavu chce obec v budoucnu dosáhnout. Vize je sdílenou představou všech aktérů o rozvoji v území.

Strategická vize obcí Malé Březno a Leštiny byla naformulována zejména na základě těchto aspektů (pilířů):



#### **MALÉ BŘEZNO A LEŠTINA - MÍSTO PRO NAŠI BUDOUCNOST V ÚDOLÍ LUČNÍHO POTOKA.**

Formulace strategické vize byla projednána s veřejností v rámci veřejného projednání Návrhu strategického plánu. Konečná verze vize strategického plánu zní:

#### **„Malé Březno a Leština – místo pro naši budoucnost v údolí Lučního potoka“**

Malé Březno je harmonická a dynamická obec, kde se prolíná pohoda venkovského života s prvky moderního života, vytvářející ideální prostředí pro život všech generací. Obec se pyšní čistým životním prostředím a otevřenou veřejnou správou. S ohledem na udržitelnost a ochranu přírody pro budoucí generace je kladen důraz na ekologické hodnoty. Malé Březno a Leština nabízí svým obyvatelům pestrý společenský a kulturní život, který podporuje komunitní soudržnost a zlepšuje kvalitu života obyvatel.

### 3.3 ROZVOJOVÉ OBLASTI

Pro naplnění strategické vize jsou stanoveny rozvojové oblasti, na které by se obec v daném časovém horizontu měla při realizaci strategického plánu soustředit. Na základě provedené analýzy území a v návaznosti na stanovenou strategickou vizi, byly navrženy následující rozvojové oblasti a strategické cíle:

|   |  |  |
|---|--|--|
| <b>ROZVOJOVÁ OBLAST 1:</b><br><b>Kvalitní veřejná infrastruktura</b>  | <b>ROZVOJOVÁ OBLAST 2:</b><br><b>Relaxace a přívětivé prostředí</b>  | <b>ROZVOJOVÁ OBLAST 3:</b><br><b>Prosperující komunita</b>   |
| <p>•<b>STRATEGICKÝ CÍL 1</b><br/>                     Modernizace, vylepšení a rozšíření veřejné infrastruktury v obci.</p> | <p>•<b>STRATEGICKÝ CÍL 2</b><br/>                     Ochrana kulturního a historického bohatství obce, rozvoj volnočasových aktivit a zajištění kvalitního životního prostředí.</p> | <p>•<b>STRATEGICKÝ CÍL 3</b><br/>                     Podpora společenské soudržnosti, rozvoj lidského potenciálu a posilování spolupráce a komunitních vazeb.</p> |

#### 3.3.1 PRIORITY A OPATŘENÍ STRATEGICKÉHO PLÁNU

Priorita je přednostní směr řešení pro dosahování příslušného strategického cíle. Ke každému strategickému cíli pro rozvojovou oblast existuje více priorit. Opatření pak definují výčet kroků, které je třeba uskutečnit, aby bylo dosaženo cíle definovaného ve vizi. Formulace strategických priorit (cílů) a opatření byla provedena tak, aby bylo odpovězeno na otázky, jakou činností (vytvořit, rozvíjet, podpořit, posílit, přizpůsobit, usnadnit, zajistit apod.) lze zvýšit, resp. zlepšit stávající stav vybrané oblasti.

| ROZVOJOVÁ OBLAST 1 | KVALITNÍ VEŘEJNÁ INFRASTRUKTURA   |
|--------------------|---|
| STRATEGICKÝ CÍL 1  | Modernizace, vylepšení a rozšíření veřejné infrastruktury v obci                                |
| PRIORITA 1.1       | Modernizace a rozvoj technické infrastruktury   |
| PRIORITA 1.2       | Modernizace a rozvoj dopravní infrastruktury  |
| PRIORITA 1.3       | Revitalizace veřejných prostranství a rozvoj a modernizace občanského vybavení a bytového fondu |
| PRIORITA 1.4       | Rozvoj energetiky   |

| ROZVOJOVÁ OBLAST 1 | KVALITNÍ VEŘEJNÁ INFRASTRUKTURA  |
|--------------------|--|
| STRATEGICKÝ CÍL 1  | <b>Modernizace, vylepšení a rozšíření veřejné infrastruktury v obci</b>  |
| POPIS A ODŮVODNĚNÍ | <p>Opatření strategického plánu jsou zaměřena na celkový rozvoj obce a zlepšení kvality života jejích obyvatel. Kvalitně fungující veřejná infrastruktura, včetně dopravy, technické a dopravní infrastruktury a veřejných prostranství, je klíčová pro spokojenost obyvatel Malého Března a přilákání obyvatel nových.</p> <p>Kontinuální rozvoj a modernizace veřejné infrastruktury musí odpovídat moderním standardům.</p> <p>Současná dopravní a technická infrastruktura vyžaduje pravidelnou údržbu, a přestože je dopravní dostupnost obce poměrně dobrá, významná část obce je limitována rušnými dopravními tahy s intenzivní osobní a kamionovou dopravou.</p> <p>V oblasti technické infrastruktury je potřeba koncepčního přístupu, zejména s ohledem na finanční možnosti obce. V rámci veřejné infrastruktury je třeba rovněž zohlednit občanskou vybavenost a bytový fond, s plány na modernizaci vytápění obecních budov pro snížení jejich energetické náročnosti.</p> <p>Důležitou součástí plánování je udržování a rozvoj klidových zón. Cílem je revitalizace veřejných prostranství s kvalitním mobiliářem pro setkávání a odpočinek obyvatel, včetně péče o veřejnou zeleň.</p> <p>S ohledem na energetické trendy a finanční možnosti obce je plánován důraz na energetickou soběstačnost, včetně zpracování energetické koncepce a hledání nových, obnovitelných zdrojů energie.</p> |
| PRIORITA 1.1       | <b>Modernizace a rozvoj technické infrastruktury</b>   |
| OPATŘENÍ 1.1.1     | <p><b>Rozvoj a modernizace technické infrastruktury obce (odvádění odpadních vod, zásobování vodou)</b></p> <p><u>Aktivity:</u></p> <ul style="list-style-type: none"> <li>– <i>Rekonstrukce, modernizace a rozvoj stávajících sítí technické infrastruktury, včetně ČOV, zdrojů vody a dalších objektů na sítích technické infrastruktury (včetně vrtů);</i></li> <li>– <i>Rozvoj nových sítí technické infrastruktury, zejména ve vazbě na rozvojové lokality obce nebo v místech s jejich úplnou absencí;</i></li> <li>– <i>Pravidelná údržba sítí technické infrastruktury;</i></li> <li>– <i>Zpracování koncepčních a strategických studií nebo studií proveditelnosti v oblasti zásobování vodou a odvádění odpadních vod.</i></li> </ul>  |
| OPATŘENÍ 1.1.2     | <p><b>Modernizace systému odpadového hospodářství</b></p> <p><u>Aktivity:</u></p> <ul style="list-style-type: none"> <li>– <i>Zajištění likvidace bioodpadu a předcházení jeho vzniku – podpora domácího kompostování, štěpkovače, kompostéry, obecní kompostárna, apod.;</i></li> </ul>   |

|                     |  |
|---------------------|--|
|                     | <ul style="list-style-type: none"> <li>– Opětovné využití odpadu a podpora motivačního systému a osvěta obyvatel v oblasti nakládání s odpady (např. inteligentní systém nakládání s odpady, apod.);</li> <li>– Zpracování a aktualizace koncepce nakládání s odpady s ohledem na současné environmentální trendy a potřeby území;</li> </ul>  |
| OPATŘENÍ 1.1.3      | <p><b>Modernizace informačních a komunikačních technologií</b></p> <p><u>Aktivity:</u></p> <ul style="list-style-type: none"> <li>– Modernizace informačních a komunikačních technologií (ICT, optické kabely, wi-fi) a komunikačních platforem v objektech obce;</li> <li>– Digitalizace veřejné správy.</li> </ul>   |
| <b>PRIORITA 1.2</b> | <b>Modernizace a rozvoj dopravní infrastruktury</b>  |
| OPATŘENÍ 1.2.1      | <p><b>Zajištění bezpečného provozu na komunikacích</b></p> <p><u>Aktivity:</u></p> <ul style="list-style-type: none"> <li>– Rekonstrukce, údržba, případně rozvoj chodníků;</li> <li>– Realizace vhodných opatření ke zklidnění dopravy na nejzatíženějších úsecích (např. zavedení obytných zón, instalace bezpečnostních radarů a kamer na exponovaných místech, úprava dopravního značení při výjezdu z místních komunikací na hlavní komunikaci, omezení rychlosti, instalace zrcadel, apod.);</li> <li>– Zpracování a aktualizace dopravně bezpečnostních studií.</li> </ul>  |
| OPATŘENÍ 1.2.2      | <p><b>Rozvoj, rekonstrukce a modernizace dopravní infrastruktury</b></p> <p><u>Aktivity:</u></p> <ul style="list-style-type: none"> <li>– Rekonstrukce a modernizace komunikací, včetně rozvoje dopravní infrastruktury v rozvojových lokalitách obce;</li> <li>– Pravidelná údržba dopravní infrastruktury;</li> <li>– Rekonstrukce nevyhovujících či problematických úseků komunikací a objektů na komunikacích a cestách (podjezdy, propustky, mostky, vyznačení nosnosti, apod.);</li> <li>– Zajištění dopravy v klidu (odstavná a parkovací stání);</li> <li>– Rozvoj ekomobility obce;</li> <li>– Rekonstrukce a rozvoj autobusových zastávek a přístřešků.</li> </ul> |
| <b>PRIORITA 1.3</b> | <b>Revitalizace veřejných prostranství a rozvoj a modernizace občanského vybavení a bytového fondu</b>   |
| OPATŘENÍ 1.3.1      | <p><b>Revitalizace veřejných prostranství, péče o veřejnou zeleň a vzhled obce</b></p> <p><u>Aktivity:</u></p> <ul style="list-style-type: none"> <li>– Revitalizace, případně rozvoj veřejných prostranství a klidových zón pro účely vzájemného setkávání, odpočinku a relaxace obyvatel;</li> <li>– Péče a údržba veřejných prostranství;</li> </ul>  |

|                     |  |
|---------------------|--|
|                     | <ul style="list-style-type: none"> <li>– Doplnění herních prvků v mateřské škole a na veřejných prostranstvích;</li> <li>– Rozvoj a modernizace městského mobiliáře na veřejných prostranstvích (lavičky, altány, odpadkové koše, stromové mříže, stojany na kola, mobilní nádoby na zeleň, apod.);</li> <li>– Doplnění, obnova a rozvoj ploch veřejné zeleně a solitérních výsadeb;</li> <li>– Odborná péče o veřejnou zeleň;</li> <li>– Tvorba a aktualizace urbanistických a architektonických studií pro rozvoj či revitalizaci veřejných prostranství;</li> <li>– Tvorba a aktualizace územního plánu, územních studií a krajinářských studií.</li> </ul> |
| OPATŘENÍ 1.3.2      | <p><b>Rekonstrukce a rozvoj občanského vybavení a bytového fondu</b></p> <p><u>Aktivity:</u></p> <ul style="list-style-type: none"> <li>– Modernizace, rozvoj a údržba bytového fondu v obci;</li> <li>– Rozvoj, modernizace a rekonstrukce objektů občanské vybavenosti (zejména obecní úřad, školka včetně zázemí, hasičské zbrojnice, sportovní areály, kulturní a společenský dům, komunitní centrum, apod.);</li> <li>– Pravidelná údržba a péče o objekty občanské vybavenosti;</li> <li>– Tvorba a aktualizace projektových dokumentací a studií na rozvoj a rekonstrukce objektů občanského vybavení a objektů pro bydlení.</li> </ul>                 |
| <b>PRIORITA 1.4</b> | <b>Rozvoj energetiky</b>   |
| OPATŘENÍ 1.4.1      | <p><b>Rozvoj energetické infrastruktury</b></p> <p><u>Aktivity:</u></p> <ul style="list-style-type: none"> <li>– Realizace a podpora využívání obnovitelných zdrojů energie;</li> <li>– Zavedení energetického managementu;</li> <li>– Rozvoj a podpora energeticky úsporných opatření;</li> <li>– Vytvoření a aktualizace energetické koncepce obce;</li> <li>– Podpora komunitní energetiky a vzniku energetických společenství;</li> <li>– Zvyšování povědomí a osvěty v oblasti energetických úspor a energetické soběstačnosti a bezpečnosti.</li> </ul>  |
| OPATŘENÍ 1.4.2      | <p><b>Modernizace veřejného osvětlení</b></p> <p><u>Aktivity:</u></p> <ul style="list-style-type: none"> <li>– Rekonstrukce a inovace soustav veřejného osvětlení včetně řídicího systému;</li> <li>– Výstavba nové soustavy veřejného osvětlení včetně řídicího systému;</li> <li>– Tvorba koncepce veřejného osvětlení (pasportizace).</li> </ul>  |

|   |  |
|---|--|
| <b>ODPOVĚDNOST ZA REALIZACI, KOORDINACE</b> | Komise pro rozvoj  |
| <b>ČASOVÝ HARMONOGRAM</b>                   | Průběžně během let 2024–2034   |
| <b>MOŽNÉ ZDROJE FINANCOVÁNÍ</b>             | Rozpočet obce<br>Národní dotace<br>Dotace EU<br>Fond Ústeckého kraje a jiné krajské zdroje |

|                           |   |
|---------------------------|---|
| <b>ROZVOJOVÁ OBLAST 2</b> | <b>RELAXACE A PŘÍVĚTIVÉ PROSTŘEDÍ</b>   |
| <b>STRATEGICKÝ CÍL 2</b>  | <b>Ochrana kulturního a historického bohatství obce, rozvoj volnočasových aktivit a zajištění kvalitního životního prostředí.</b> |
| <b>PRIORITA 2.1</b>       | <b>Vylepšení podmínek pro volnočasové aktivity a turistiku</b>  |
| <b>PRIORITA 2.2</b>       | <b>Péče o krajinu a ochrana životního prostředí</b>   |
| <b>PRIORITA 2.3</b>       | <b>Ochrana kulturního bohatství obce a podpora turismu</b>  |

|                           |   |
|---------------------------|---|
| <b>ROZVOJOVÁ OBLAST 2</b> | <b>RELAXACE A PŘÍVĚTIVÉ PROSTŘEDÍ</b>   |
| <b>STRATEGICKÝ CÍL 2</b>  | <b>Ochrana kulturního a historického bohatství obce, rozvoj volnočasových aktivit a zajištění kvalitního životního prostředí.</b>   |
| <b>POPIS A ODŮVODNĚNÍ</b> | <p>V rámci rozvojové oblasti zaměřené na rekreaci a životní prostředí byly stanoveny priority a opatření, které reflektují jedinečné postavení obce v Českém středohoří a využívají atraktivitu přilehlých oblastí. Přestože obec sama o sobě není primárním cílem turistů, její přírodní a kulturní prostředí má obrovský význam pro rekreační a relaxační aktivity místních obyvatel.</p> <p>V oblasti ochrany krajiny a životního prostředí klade obec důraz na udržitelné hospodaření s přírodními zdroji, ochranu biodiverzity a přizpůsobení se dopadům klimatických změn. Tato opatření nejenže zvyšují kvalitu života obyvatel, ale také zlepšují podmínky pro turismus a rekreaci v regionu.</p> <p>Péče o kulturní dědictví obce spočívá nejen v udržování a zpřístupňování historických památek a kulturních tradic, ale také v jejich aktivní prezentaci. Toto úsilí může mít přímý dopad na ekonomický rozvoj a oživení společenského života, a zároveň posiluje lokální identitu.</p> <p>Celkové zlepšení podmínek pro rekreaci, včetně rozvoje sportovních a volnočasových zařízení, zvyšuje životní spokojenost obyvatel. Toto zlepšení podporuje sociální interakce a vytváření silné komunitní sítě, což je zásadní pro budování prosperující a aktivní komunity.</p> <p>Výsledkem těchto snah je nejen zvýšení atraktivity obce pro její stávající obyvatele, ale také vytvoření přívětivého prostředí pro potenciální nové rezidenty a návštěvníky.</p> |

|                     |   |
|---------------------|---|
| <b>PRIORITA 2.1</b> | <b>Vylepšení podmínek pro volnočasové aktivity a turistiku</b>  |
| OPATŘENÍ 2.1.1      | <p><b>Rozvoj a zkvalitnění zázemí pro volnočasové aktivity</b></p> <p><u>Aktivity:</u></p> <ul style="list-style-type: none"> <li>– Rozvoj, modernizace a rekonstrukce kulturního a společenského zázemí obce (společenský a kulturní sál, multigenerační komunitní prostor/komunitní centrum pro setkávání, apod.);</li> <li>– Rozvoj, modernizace a rekonstrukce sportovního zázemí obce (sportovní areál včetně zázemí);</li> <li>– Pravidelná údržba stávajícího zázemí pro volnočasové aktivity (kulturní, sportovní).</li> </ul>  |
| OPATŘENÍ 2.1.2      | <p><b>Zajištění prostupnosti území pro pěší a nemotorovou dopravu</b></p> <p><u>Aktivity:</u></p> <ul style="list-style-type: none"> <li>– Podpora vzniku a rekonstrukce či doplnění cyklotras (cyklostezek), pěších tras, naučných stezek, vodních cest, hippotras, lávek včetně jejich značení;</li> <li>– Vytvoření koncepčního systému pěší dopravy propojujícího jednotlivé části obce, turisticky zajímavá místa a přírodní oblasti v okolí s důrazem na možné využití polních a lesních cest a dalších historických cestních sítí – koordinovat s pozemkovými úpravami, územním plánem a dalšími relevantními aspekty;</li> <li>– Vytvoření klidových a rekreačních zón v souladu s turistickými trasami a zajímavostmi v regionu;</li> <li>– Tvorba a aktualizace koncepcí rozvoje pěší, cyklo a vodní dopravy v obci.</li> </ul> |
| <b>PRIORITA 2.2</b> | <b>Péče o krajinu a ochrana životního prostředí</b>   |
| OPATŘENÍ 2.2.1      | <p><b>Posilování ekologické rovnováhy v krajině</b></p> <p><u>Aktivity:</u></p> <ul style="list-style-type: none"> <li>– Realizace revitalizačních, protierozních, vodohospodářských a dalších environmentálních opatření v krajině;</li> <li>– Ochrana, revitalizace a rozvoj krajinných prvků (lesy, údolní nivy, rybníky, remízky, meze, vodní toky, skalní útvary, apod.) a realizace prvků Územního systému ekologické stability (ÚSES);</li> <li>– Podpora ekologického a trvale udržitelného hospodaření na zemědělské a lesní půdě;</li> <li>– Péče, údržba a obnova krajinné zeleně;</li> <li>– Údržba a rekonstrukce lesních a zemědělských cest.</li> </ul>  |
| OPATŘENÍ 2.2.2      | <p><b>Adaptace a resilience obce na změnu klimatu</b></p> <p><u>Aktivity:</u></p> <ul style="list-style-type: none"> <li>– Realizace a rekonstrukce protipovodňových opatření (technická a přírodě blízká protipovodňová opatření);</li> <li>– Tvorba a aktualizace povodňového plánu obce, adaptační a mitigační strategie obce;</li> </ul>  |

|   |  |
|---|--|
|   | <ul style="list-style-type: none"> <li>– Realizace a rozvoj adaptačních a mitigačních opatření;</li> <li>– Osvěta obyvatel v oblasti klimatických změn, jejich dopadů na společnost a krajinu a dalších environmentálních tématech;</li> <li>– Zapojení veřejnosti do rozhodování v oblasti životního prostředí a podpora aktivit zaměřených na vzdělávání, výchovu a osvětu v oblasti ochrany přírody a krajiny</li> <li>– Zapojení se do ekologických projektů (Zdravá města, Pakt starostů a primátorů, apod. apod.)</li> </ul>   |
| <b>PRIORITA 2.3</b>                         | <b>Ochrana kulturního bohatství obce a podpora turismu</b>   |
| <b>OPATŘENÍ 2.3.1</b>                       | <p><b>Ochrana a uchování kulturního a historického odkazu</b></p> <p><u>Aktivity:</u></p> <ul style="list-style-type: none"> <li>– Obnova, rekonstrukce a revitalizace kulturně nemovitých památek i památek místního či jiného historického významu v obci i okolí;</li> <li>– Osvěta obyvatel v oblasti péče o kulturní a historické dědictví obce a okolí;</li> <li>– Podpora využití kulturně nemovitých památek a dalších památek místního a jiného historického významu k pořádání kulturně společenských a sportovních akcí (výstavy, expozice, koncerty, apod.).</li> </ul>  |
| <b>OPATŘENÍ 2.3.2</b>                       | <p><b>Rozvoj turistické infrastruktury a propagace obce</b></p> <p><u>Aktivity:</u></p> <ul style="list-style-type: none"> <li>– Modernizace, rozvoj a údržba základní a doprovodné infrastruktury cestovního ruchu (ubytovací, stravovací kapacity, tematické a naučné stezky, přístav, přívoz, sociální zařízení, mobiliář, parkoviště, úschovny kol/kolostavy, úvaziště pro koně, apod.);</li> <li>– Rozvoj a budování atraktivních turistických cílů s ohledem na specifika a jedinečnost obce;</li> <li>– Rozvoj navigačních a informačních systémů pro návštěvníky obce (turistický informační systém, rezervační a poptávkové systémy apod.);</li> <li>– Rozvoj a tvorba propagačních a marketingových aktivit v oblasti cestovního ruchu (zejména koncepce v oblasti cestovního ruchu, marketingové materiály, marketingová komunikace, podpora regionálních specifíků, produktů, kulturních tradic, apod.);</li> <li>– Spolupráce s okolními obcemi, spolky a svazky obcí v oblasti cestovního ruchu (vzájemná propagace, putovní projekty, apod.);</li> <li>– Rozvoj agroturistiky, ekoturistiky a ekoagroturistiky včetně zázemí (ubytovací a stravovací zařízení a agropenziony, jízďárny, hipostanice, apod.).</li> </ul> |
| <b>ODPOVĚDNOST ZA REALIZACI, KOORDINACE</b> | Komise pro rozvoj  |
| <b>ČASOVÝ HARMONOGRAM</b>                   | Průběžně během let 2024–2034   |

|                                 |  |
|---------------------------------|--|
| <b>MOŽNÉ ZDROJE FINANCOVÁNÍ</b> | Rozpočet obce<br>Národní dotace<br>Dotace EU<br>Fond Ústeckého kraje a jiné krajské zdroje |
|---------------------------------|--|

|                           |  |
|---------------------------|--|
| <b>ROZVOJOVÁ OBLAST 3</b> | <b>PROSPERUJÍCÍ KOMUNITA</b>   |
| <b>STRATEGICKÝ CÍL 3</b>  | <b>Podpora společenské soudržnosti, rozvoj lidského potenciálu a posilování spolupráce a komunitních vazeb</b> |
| <b>PRIORITA 3.1</b>       | <b>Posílení soudržnosti obyvatel a kulturně společenského života</b>   |
| <b>PRIORITA 3.2</b>       | <b>Rozvoj partnerství, spolupráce a vzdělávání</b>   |

|                           |  |
|---------------------------|--|
| <b>ROZVOJOVÁ OBLAST 3</b> | <b>PROSPERUJÍCÍ KOMUNITA</b>   |
| <b>STRATEGICKÝ CÍL 3</b>  | <b>Podpora společenské soudržnosti, rozvoj lidského potenciálu a posilování spolupráce a komunitních vazeb.</b>  |
| <b>POPIS A ODŮVODNĚNÍ</b> | <p>Pro udržení života v komunitě je nezbytné udržet a nadále podporovat aktivní trávení volného času obyvatel a soudržnost komunity posílit také prostřednictvím podpory místních spolků a zapojením veřejnosti do kulturních a společenských akcí. Zdravé a aktivní komunitní prostředí může pozitivně ovlivnit solidaritu, sociální vztahy a důvěru mezi obyvateli a také působit jako prevence proti kriminalitě a sociálně patologickým jevům.</p> <p>Zvýšení vzdělanosti a informovanosti obyvatel je jedním z cílů obce, stejně jako zachování a podpora mateřské školy. Důležitá je rovněž podpora dalšího vzdělávání, například prostřednictvím kurzů celoživotního vzdělávání nebo programů zaměřených na aktuální témata. Součástí podpory je i poskytování vhodných výukových prostor. V malých obcích často chybí dostatečná informovanost o sociálních službách a jejich poskytovatelích, což vyžaduje zvýšenou osvětu mezi občany.</p> <p>Podpora lokálního podnikání a místní ekonomiky je klíčová pro zvýšení zaměstnanosti a hospodářského růstu. Obec může podnikání podporovat různými způsoby, včetně nabídky výhodných pronájmů obecního majetku a poskytování kvalitní podnikatelské infrastruktury. Důležitá je také spolupráce obce s okolními obcemi, krajem a podnikateli pro rozvoj a prosperitu. Cílem je rozšiřovat a posilovat tyto partnerství a zapojit občany do dění v obci.</p> |
| <b>PRIORITA 3.1</b>       | <b>Posílení soudržnosti obyvatel a kulturně společenského života</b>   |
| <b>OPATŘENÍ 3.1.1</b>     | <p><b>Posílení komunitní soudržnosti</b></p> <p><u>Aktivity:</u></p> <ul style="list-style-type: none"> <li>– Podpora a povzbuzení občanů k účasti na kulturních, společenských a sportovních aktivitách v obci a rozvoj jejich občanských dovedností;</li> </ul>  |

|                     |   |
|---------------------|---|
|                     | <ul style="list-style-type: none"> <li>– Podpora participace obyvatel na rozvoji obce a zvýšení informovanosti občanů o dění v obci (veřejné besedy, debaty, veřejná projednání, workshopy, apod.);</li> <li>– Podpora pocitu hrdosti a sounáležitosti obyvatel;</li> <li>– Zapojení obyvatel vč. dětí a mládeže do péče o bydliště a veřejná prostranství.</li> </ul>  |
| OPATŘENÍ 3.1.2      | <p><b>Rozvoj a podpora společenského života v obci</b></p> <p><u>Aktivity:</u></p> <ul style="list-style-type: none"> <li>– Podpora činnosti spolků, klubů a občanských sdružení;</li> <li>– Podpora a realizace tradičních kulturních, sportovních a dalších volnočasových aktivit;</li> <li>– Podpora komunitního a kulturně společenského života v obci prostřednictvím zpřístupnění obecních nemovitostí a prostorů pro organizaci kulturních, společenských a sportovních akcí pro občany všech věkových skupin a sociálních vrstev.</li> </ul>  |
| <b>PRIORITA 3.2</b> | <b>Vytváření partnerství, posilování spolupráce a rozšiřování vzdělávacích příležitostí</b>   |
| OPATŘENÍ 3.2.1      | <p><b>Rozšiřování a navazování spolupráce a partnerství</b></p> <p><u>Aktivity:</u></p> <ul style="list-style-type: none"> <li>– Podpora mezigenerační spolupráce v rámci sociálních a věkových skupin - např. pomoc seniorů/děti při konání kulturně společenských či sportovních akcí, předávání zkušeností, apod.</li> <li>– Rozvoj a podpora vzájemné spolupráce různými subjekty a aktéry (obec, občané, spolky, sdružení, mateřská škola, apod.);</li> <li>– Rozvíjet a udržovat partnerství a spolupráci s okolními obcemi a dalšími klíčovými aktéry regionu;</li> <li>– Rozvíjet partnerství se zahraničními obcemi a subjekty (partnerská města s obdobnými problémy a zájmy, apod.);</li> <li>– Aktivní členství ve svazcích obcí a zájmových spolcích.</li> </ul> |
| OPATŘENÍ 3.2.2      | <p><b>Podpora a rozvoj vzdělávání</b></p> <p><u>Aktivity:</u></p> <ul style="list-style-type: none"> <li>– Rozvoj a modernizace školky a případně další infrastruktury pro vzdělávání;</li> <li>– Podpora a rozvoj zájmového vzdělávání a podpora vzdělávání a školení instruktorů, lektorů a cvičitelů zájmových spolků;</li> <li>– Rozvoj, modernizace a podpora knihovny;</li> <li>– Podpora a rozvoj programů zaměřených na prevenci sociálně patologických jevů, pracovně-právní oblast, podnikání, rekvalifikační kurzy, finanční gramotnost a další vzdělávací a osvětové workshopy, kurzy, besedy, apod.</li> <li>– Podpora aktivit vedoucích ke zdravému životnímu stylu a aktivit zaměřených na preventivní péči a zdraví;</li> </ul>                               |

|   |  |
|---|--|
|   | <ul style="list-style-type: none"> <li>– Informování obyvatel o poskytovatelích zdravotních a sociálních služeb v obci a okolí (seznam poskytovatelů sociálních služeb, průvodce obtížnými životními situacemi);</li> <li>– Aktivní zapojení do komunitního plánování sociálních služeb.</li> </ul>  |
| OPATŘENÍ 3.2.3                              | <p><b>Podpora lokálního podnikání a zaměstnanosti</b></p> <p><u>Aktivity:</u></p> <ul style="list-style-type: none"> <li>– Podpora prodeje a propagace lokálních (regionálních) produktů;</li> <li>– Podpora drobného podnikání a podnikatelských subjektů ze strany obce např. výhodnými nabídkami pronájmu obecních pozemků a objektů;</li> <li>– Podpora zaměstnanosti místních občanů (např. krátkodobé pracovní příležitosti pro nezaměstnané občany v rámci obce, apod.);</li> <li>– Vytvoření adresáře místních podnikatelských subjektů (zejména drobnějších živnostníků s nabídkou řemeslných a ostatních služeb) pro potřeby obyvatel obce.</li> </ul> |
| <b>ODPOVĚDNOST ZA REALIZACI, KOORDINACE</b> | Komise pro rozvoj  |
| <b>ČASOVÝ HARMONOGRAM</b>                   | Průběžně během let 2024–2034   |
| <b>MOŽNÉ ZDROJE FINANCOVÁNÍ</b>             | Rozpočet obce<br>Národní dotace<br>Dotace EU<br>Fond Ústeckého kraje a jiné krajské zdroje   |

## **3.4 REALIZACE STRATEGICKÉHO PLÁNU MALÉ BŘEZNO**

V předchozích kapitolách tohoto dokumentu byly stanoveny konkrétní aktivity, které by měly směřovat k naplnění vize obce a stanovených cílů. Pro úspěšnou implementaci strategického plánu obce je třeba jasně stanovit způsob realizace navrhovaných záměrů a definovat všechny aktéry, kteří se do samotné realizace strategického plánu budou aktivně zapojovat.

### **3.4.1 ORGANIZACE REALIZACE STRATEGICKÉHO PLÁNU ROZVOJE OBCE MALÉ BŘEZNO**

Vzhledem k náročnosti samotné realizace Strategického plánu by mělo být prvním krokem k naplnění vize a cílů Strategického plánu ustanovení koordinátora procesu, který bude odpovědný za uskutečňování jednotlivých aktivit a vyhodnocování jejich realizace. S ohledem na personální možnosti obce roli koordinátora Strategického plánu supluje Komise pro rozvoj. Do této pracovní skupiny je možné kdykoli přizvat občany z řad veřejnosti, zastupitele a případně další odborníky na danou problematiku.

Hlavním úkolem Komise pro rozvoj v souvislosti se Strategickým plánem je koordinovat a iniciovat realizaci rozvojových opatření a aktivit, prioritizovat jednotlivá opatření, aktivně vyhledávat možné zdroje financování, projednávat případné změny a aktualizace dokumentu, projednávat podněty vztahující se k realizaci jednotlivých opatření a aktivit, delegovat dílčí činnosti vztahující se k naplňování Strategického plánu a další.

Komise pro rozvoj se ke Strategickému plánu bude scházet dle potřeby, zejména v souvislosti s novými záměry obce nebo s plánovanou aktualizací Strategického plánu. V případě potřeby aktualizace nebo změn Strategického plánu si Zastupitelstvo mezi svými členy zvolí odpovědného zástupce za Strategický plán (případně Komisi pro rozvoj), jehož úkolem bude iniciovat svolání Zastupitelstva ke Strategickému plánu, předkládání podkladů pro jednání, předkládání materiálů, evidence podnětů k aktualizaci či doplnění Strategického plánu a případně další související aktivity. Tento proces může být upraven dle aktuálních potřeb a možností Zastupitelstva obce.

### **3.4.2 FINANCOVÁNÍ REALIZACE STRATEGICKÉHO PLÁNU ROZVOJE OBCE MALÉ BŘEZNO**

Hlavním zdrojem financování rozvojových opatření a aktivit je obecní rozpočet nebo případné dotační tituly a granty. Zastupitelstvo v období před projednáváním rozpočtu obce připraví návrhy na realizaci opatření uvedených ve strategickém plánu na následující rok, který může mít strukturu tzv. akčního plánu, včetně návrhu na financování těchto opatření a rozhodne o vyčlenění finančních prostředků pro realizaci vybraných opatření strategického plánu.

U některých rozvojových aktivit se předpokládá možnost jejich financování nebo spolufinancování z jiných zdrojů např. národních zdrojů, dotačního Fondu Ústeckého kraje, fondů Evropské unie, a případně dalších zdrojů a fondů.

### **3.4.3 MONITOROVÁNÍ PRŮBĚHU REALIZACE STRATEGICKÉHO PLÁNU ROZVOJE OBCE MALÉ BŘEZNO**

Za účelem sledování naplňování jednotlivých rozvojových cílů stanovených ve Strategickém plánu bude jednou ročně vypracována Komisí pro rozvoj tzv. monitorovací zpráva, v níž budou uvedeny realizované aktivity za uplynulý rok, přehled o jejich financování, případně zdůvodnění odchylek od naplánovaného průběhu realizace. Monitorovací zpráva bude předložena Zastupitelstvu obce Malé Březno před projednáváním rozpočtu obce. V roce 2034 bude kromě každoroční monitorovací zprávy vyhotovena komplexní monitorovací zpráva za celé období realizace Strategického plánu. Tato komplexní monitorovací zpráva bude předložena Zastupitelstvu obce Malé Březno a bude stěžejním dokumentem pro návazný Strategický plán rozvoje obce Malé Březno na další období.

### **3.4.4 AKTUALIZACE STRATEGICKÉHO PLÁNU ROZVOJE OBCE MALÉ BŘEZNO**

Strategický plán rozvoje obce Malé Březno je živý dokument, který bude dle potřeb průběžně revidován, případně aktualizován v návaznosti na průběh jeho realizace. K aktualizaci dokumentu může docházet mimo jiné z důvodů zjištění nových informací či závažných změn vnějších podmínek, v důsledku změn probíhajících v oblasti strategického plánování nadřazených dokumentací či potřebě stanovení nových cílů, které by však neměly být vyvolány změnou politického vedení obce.

Aktualizace Strategického plánu rozvoje bude zřetelně vyznačena na dokumentu s uvedením data, ke kterému byl Strategický plán aktualizován. Aktualizace Strategického plánu bude schválena Zastupitelstvem obce Malé Březno.

Aktualizace Strategického plánu bude provedena nejpozději v roce 2034 formou zpracování navazujícího Strategického plánu rozvoje obce na další období.

## **4 PŘÍLOHY**

## **PŘÍLOHA Č. 1 – SEZNAM ZKRATEK**

|         |  |
|---------|--|
| BPEJ    | Bonitovaná půdně ekologická jednotka               |
| ČR      | Česká republika                                    |
| ČSÚ     | Český statistický úřad                             |
| EU      | Evropská unie                                      |
| CHKO    | Chráněná krajinná oblast                           |
| JSDH    | Jednotka sboru dobrovolných hasičů                 |
| MAS     | Místní akční skupina                               |
| ORP     | Obec s rozšířenou působností                       |
| PRVK ÚK | Plán rozvoje vodovodů a kanalizací Ústeckého kraje |
| VDJ     | Vodojem  |
| ZPF     | Zemědělský půdní fond                              |

## PŘÍLOHA Č. 2 - VYMEZENÍ ZÁKLADNÍCH POJMŮ

|                                  |  |
|----------------------------------|--|
| <b>aktér</b>                     | subjekt, který svou činností ovlivňuje rozvoj obce; působit může ve veřejné, podnikatelské či neziskové sféře  |
| <b>aktivity</b>                  | popis konkrétních projektů/akcí, jimiž budou naplněna jednotlivá opatření.   |
| <b>dopravní infrastruktura</b>   | dopravní infrastrukturou se myslí silniční infrastrukturu, železniční infrastrukturu a vodní infrastrukturu. Pod silniční infrastrukturu spadají dálnice, silnice, místní komunikace a účelové komunikace  |
| <b>evaluace (hodnocení)</b>      | proces systematického zjišťování přínosu rozvojových aktivit / opatření / cílů na základě sběru a zpracování dat a informací; v rámci tvorby programu rozvoje obce se provádí evaluace ex-ante (předběžná – před schválením dokumentu), interim (průběžná – v průběhu návrhového období) nebo ex-post (závěrečná – po skončení návrhového období)  |
| <b>koncepce</b>                  | popisuje žádoucí směry budoucího rozvoje určitého území (obecně nebo pro nějaké konkrétní téma)  |
| <b>opatření</b>                  | Určují cíle v určité prioritní oblasti, říkají, co konkrétně budeme řešit a jakými způsoby, abychom naplňovali vybrané priority. Opatření vycházejí ze zdrojů, které máme, nebo jsou dosažitelné.  |
| <b>priority</b>                  | Vymezují oblasti, témata či problémy, jimiž se strategický plán zabývá, a základní směry, z nichž vyplývají konkrétní úkoly.   |
| <b>SWOT analýza</b>              | Je zkratka pro „Strengths, Weaknesses, Opportunities, Threats“ (silné stránky, slabé stránky, příležitosti a hrozby). SWOT analýza je souhrnným výstižným popisem situace v současné době, shrnuje všechny dosažené poznatky z analytické části do stručného jednoduchého zápisu pomocí toho, že poznatky třídí a přiřazuje k silným stránkám, slabým stránkám, příležitostem nebo ohrožením |
| <b>turistická infrastruktura</b> | souhrn organizačně-technických předpokladů pro uspokojování potřeb účastníků cestovního ruchu (také se používá pojem „infrastruktura pro cestovní ruch“)   |
| <b>občanská vybavenost</b>       | zařízení poskytující služby školství, zdravotnictví, sociální služby, výrobní a další typy služeb na území obce  |
| <b>strategická vize</b>          | dlouhodobý obraz o budoucnosti obce, o tom, jak se bude obec měnit a zlepšovat, soubor představ a priorit obce   |
| <b>strategické plánování</b>     | systematické řízení jakékoliv organizace, podniku, obce či regionů, jehož smyslem je co nejefektivněji využívat všechny vlastní zdroje a včas a správně reagovat na změny v okolním prostředí  |
| <b>technická infrastruktura</b>  | systemy zásobování vodou a odkanalizování, zásobování teplem, plynem, elektrickou energií, systémy telekomunikací, radiokomunikací, kolektorů apod.  |
| <b>veřejná infrastruktura</b>    | veřejnou infrastrukturou se rozumí občanská vybavenost obce, technická infrastruktura obce, dopravní infrastruktura a veřejná prostranství   |
| <b>veřejné prostranství</b>      | veřejným prostranstvím jsou všechny prostory, které jsou přístupné každému bez omezení a slouží obecnému užívání. Jedná se například o náměstí, ulice, chodníky, veřejnou zeleň, parky   |